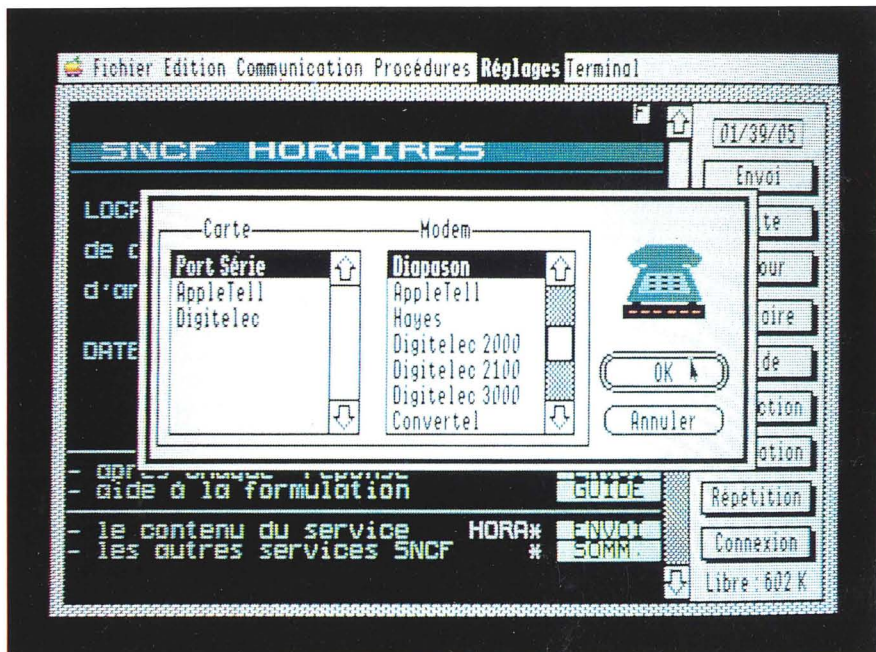




Apple II GS VS/Com



Limitation de garantie et de responsabilité

Bien qu'Apple ait testé les programmes décrits dans ce manuel et revu leur contenu, ni Apple ni ses fournisseurs de logiciels n'offrent de garantie, expresse ou tacite, concernant ce manuel ou les programmes qui y sont décrits, leur qualité, leurs performances ou leur capacité à satisfaire à quelque application particulière que ce soit.

En conséquence, ces programmes et ce manuel sont vendus "tels quels" et l'acheteur supporte tous les risques en ce qui concerne leur qualité ou leur fonctionnement. Apple ou ses fournisseurs de logiciels ne pourront en aucun cas être tenus pour responsables des préjudices directs ou indirects, de quelque nature que ce soit, résultant d'une imperfection dans les programmes ou le manuel, même s'ils ont été avisés de la possibilité de tels préjudices. En particulier, ils ne pourront encourir aucune responsabilité du fait de programmes ou données mémorisés ou exploités sur des produits Apple, y compris pour les coûts de récupération ou de reproduction de ces programmes ou données.

L'acheteur a toutefois droit à la garantie légale, dans les cas et dans la mesure seulement où la garantie légale est applicable nonobstant toute exclusion ou limitation.

Droit de reproduction

Ce manuel et le logiciel (programme informatique) qui y est décrit sont protégés par des droits de reproduction qui sont la propriété d'Apple ou de ses fournisseurs de logiciels, avec tous droits réservés. Selon la loi sur les droits de reproduction, ce manuel ou les programmes ne peuvent être copiés, en tout ou partie, sans le consentement écrit d'Apple, sauf en cas d'usage normal du logiciel ou pour en faire une copie de sauvegarde. Cette exception ne permet pas la réalisation de copies à l'intention de tiers, que ces copies soient ou non vendues, toutefois, l'ensemble du matériel acheté (avec toutes ses copies de sauvegarde) ne peut être vendu, donné ou prêté à quelqu'un d'autre. Au terme de la loi, l'expression "copie" inclut la traduction dans une autre langue.

Vous pouvez utiliser le logiciel sur n'importe quel ordinateur vous appartenant, mais vous ne pouvez effectuer de copies dans ce but. Pour certains produits, il est possible d'acheter une licence multi-usage, permettant d'utiliser le logiciel sur plus d'un ordinateur appartenant à l'acheteur, y compris sur un système à disque partagé (contactez votre distributeur agréé Apple pour plus d'informations sur les licences multi-usages).

Révisions des produits

Apple ne peut garantir que vous soyez informé des révisions opérées sur le logiciel décrit dans ce manuel, même si vous avez retourné la carte d'enregistrement fournie avec le produit.

Il vous est recommandé de vous en informer périodiquement auprès de votre concessionnaire agréé Apple.

Apple Computer France
Avenue de l'Océanie
Z.A. de Courtaboeuf B.P. 131
91944 Les Ulis Cedex

Tél. : (1) 69.28.01.39 - Télex : 692719

Apple®, le logo Apple, sont des marques déposées de Apple Computer Inc.
Apple IIGS, GS/Write et GS/Paint sont des marques de Apple Computer Inc.
VS/Com est une marque déposée de Version Soft.

VS/Com

Logiciel réalisé par
Version Soft



Table des matières

Avant propos	v
Présentation du logiciel	v
Minitel	v
Terminal ASCII	vi
Comment utiliser le présent manuel	vii
Première partie	1
Guide de l'utilisateur	
Chapitre 1 - Guide pratique	3
Démarrage	4
Installation du modem	4
Démarrage de VS/Com	4
L'écran Minitel	6
Contenu de l'écran de démarrage Minitel	7
La barre des menus	8
<i>Interface et modem</i>	8
<i>Réglages de compatibilité</i>	9
Chapitre 2 - Application pratique : une séance de consultation	11
Appel d'un serveur	12
Mettre fin à une séance de communication	19
Chapitre 3 - Enregistrer, lire et imprimer	21
Enregistrement d'un écran sur disquette	22
Chargement d'un écran stocké sur disquette	24
Impression d'un écran	26
Chapitre 4 - Les procédures	29
Exécution d'une procédure	30
Création de procédure : le mode Apprentissage	32
Pauses de temporisation et attente de caractères	34
Modification de procédures : le mode Edition	35
Procédure comportant pauses et attentes de caractères	37
Insertion de labels	38
La commande Composer	39
La commande Attendre	39
Raccourcis	41

Chapitre 5 - Le terminal ASCII	43
L'écran du terminal	44
La barre des menus	45
Réglages des paramètres de communication	45
Débuter une séance de communication ASCII	47
Clôre une séance de communication	48
Edition de textes	48
Chapitre 6 - Transfert de fichiers	49
Contrôle d'émission des caractères	50
Envoi du texte	52
Exemples de transfert de fichiers	52
Transfert de fichiers ASCII	52
Transfert via le protocole XModem VS/Com	54
Deuxième partie	57
Manuel de références	
Chapitre 7 - Les menus	61
Les menus du logiciel VS/Com	62
Le menu Pomme	62
<i>A propos de VS/Com</i>	62
Le menu Fichier	63
<i>Ouvrir</i>	63
<i>Ajouter</i>	64
<i>Enregistrer</i>	64
<i>Enregistrer sous...</i>	65
<i>Imprimer la page</i>	65
<i>Imprimer en continu</i>	65
<i>Imprimer le texte</i>	66
<i>Envoyer un fichier/Abandonner</i>	66
<i>Recevoir un fichier</i>	66
<i>Format d'impression</i>	66
<i>Sélecteur d'imprimante</i>	66
<i>Quitter</i>	67
Le menu Edition	67
<i>Annuler</i>	67
<i>Couper</i>	68
<i>Copier</i>	68
<i>Coller</i>	68
<i>Effacer</i>	69
<i>Tout sélectionner</i>	69
<i>Supprimer la page</i>	69
<i>Effacer la mémoire</i>	69
<i>Mémoriser</i>	69
<i>Afficher en continu</i>	70
<i>Editer la mémoire/Terminer l'édition</i>	70

Le menu Communication	70
<i>Effacer l'écran</i>	71
<i>Composer un numéro</i>	71
<i>Attendre un appel</i>	72
<i>Raccrocher</i>	72
<i>Envoyer 'Break'</i>	73
<i>Envoyer un code ASCII</i>	73
<i>Plus d'écho</i>	73
<i>Durée maximum</i>	73
Le menu Procédures	73
<i>Exécuter une procédure</i>	74
<i>Commencer l'apprentissage/Arrêter</i>	74
<i>Créer un procédure</i>	74
<i>Editer une procédure</i>	74
<i>Procédure de démarrage</i>	75
<i>Attente de caractères</i>	75
<i>Pause</i>	75
Le menu Réglages	75
<i>Terminal</i>	76
<i>Compatibilité</i>	77
<i>Transfert de fichiers</i>	79
<i>Préambule téléphonique</i>	81
<i>InterfacelModem</i>	81
<i>Enregistrer les réglages</i>	82
<i>Charger les réglages</i>	82
Le menu Terminal	82
<i>Vidéotex</i>	82
<i>ASCII</i>	82
Chapitre 8 - Les modems	83
Modem universel Apple	84
Modem AppleTell	85
Modems Digitelec DTL 2000	85
DTL 2000 et DTL 2000 agréé	85
<i>DTL V23 et DTL Plus</i>	85
<i>DTL 2000 et la carte d'interface</i>	85
Modem Digitelec DTL 2100	85
DTL 2100 et les messages d'erreur	86
Les deux versions du 2100	86
DTL 2100 et la carte d'interface	86
Adaptateur Convertel	86
Modem Diapason	86
Modem Digitelec DTL 3000	87
Modem Hayes	87
Modems de type RS-232	87

Chapitre 9 - Les commandes de procédure et les raccourcis clavier	89
Les commandes de procédure	90
Les raccourcis	92
ASCII	93
Mode d'édition	93
Chapitre 10 - Le clavier et les messages d'erreur	95
Le clavier	96
Les messages d'erreur	97
<i>Erreur disque</i>	97
<i>Erreur inconnue</i>	97
<i>Disquette protégée</i>	97
<i>Disque protégé</i>	97
<i>Disque retiré</i>	97
<i>Nom illégal</i>	97
<i>Volume introuvable</i>	97
<i>Sous-volume introuvable</i>	98
<i>Fichier introuvable</i>	98
<i>Volume saturé</i>	98
<i>Fichier verrouillé</i>	98
<i>Mémoire saturée</i>	98
<i>Le modem ne répond pas</i>	98
<i>Ligne occupée</i>	98
<i>Pas de tonalité</i>	98
<i>Numéro interdit</i>	98
<i>Mémoire insuffisante</i>	99
<i>Veillez redémarrer</i>	99
<i>Format incorrect</i>	99
<i>Erreur de syntaxe</i>	99
<i>Option indisponible</i>	99
<i>Option indisponible sur la version démo</i>	99
<i>Référence non définie</i>	99
<i>Break</i>	99
Annexe	101
Glossaire	103
Index	107

Avant-propos

L'Apple IIGS, dernier-né de la gamme Apple II, se devait d'avoir un logiciel de communication adapté à ses multiples fonctionnalités. C'est dans cet esprit qu'a été conçu le programme d'application VS/Com.

VS/Com est un logiciel qui vous donne un accès direct aux sources télématiques d'informations, quel qu'en soit le type. En effet, de par son émulation Vidéotex ou ASCII, il vous permet, que vous agissiez en votre nom ou celui d'une entreprise, d'aller chercher les données dont vous avez besoin sur les divers serveurs qui couvrent à présent tous les domaines.

En donnant à l'Apple IIGS de nouveaux moyens d'accès à l'information, le logiciel de communication VS/Com, compatible avec la plupart des modems existant sur le marché, en démultiplie le potentiel. Il facilite les échanges, dans la mesure où il se charge d'effectuer les tâches répétitives (numérotation, connexion, dialogue avec le serveur) ; de plus, il vous permet d'alimenter les programmes dont vous vous servez quotidiennement sur l'Apple IIGS avec les données recueillies.

Présentation du logiciel

VS/Com transforme votre Apple IIGS en Minitel enrichi ou en terminal de type TTY appelé plus couramment ASCII (American Standard Code for Information Interchange). Une caractéristique importante de ce produit est qu'il vous permet de conserver simultanément en mémoire un document Vidéotex et un document ASCII.

Minitel

Les principales caractéristiques du Minitel se retrouvent en environnement VS/Com, qu'il s'agisse des touches de fonctions représentées par des cases à l'écran, des polices de caractères, etc.

Lorsque le serveur enverra certains codes, VS/Com saura les reconnaître et les reproduire :

- les caractéristiques d'affichage ; la taille et la couleur des caractères, la couleur de fond, le soulignement des caractères et l'inversion de la couleur de fond. Il reproduit également les 4 polices de caractères utilisées en environnement Vidéotex et ASCII.

VS/Com ne peut rendre certaines fonctions Minitel, ce qui ne constitue pas un inconvénient puisque les fichiers VS/Com sont accessibles à d'autres applications qui permettront de retrouver ces fonctions.

La fonction de Loupe et celle du retournement de la vitesse de communication Minitel ne sont pas disponibles, pas plus que certaines séquences de protocole, et l'affichage 80 colonnes en environnement Vidéotex (en revanche, en environnement ASCII, l'affichage 80 colonnes est disponible).

L'animation rendue possible sur Minitel par le clignotement des caractères est fidèlement reproduite par le logiciel VS/Com.

De plus, l'application VS/Com a été dotée de caractéristiques supplémentaires :

- reconnaissance et reproduction de certaines séquences protocole émises par le serveur, et notamment : la transparence, la demande d'identification, le téléchargement, la demande de position du curseur, l'état du terminal, etc.
- reproduction de commandes utilisateur, telles la déconnexion du modem, l'écho local hors communication, et le mode rouleau vers le haut ou vers le bas,
- possibilité de régler à tout moment la vitesse de clignotement du curseur, du curseur d'insertion et des caractères par l'intermédiaire du Tableau de bord (pour plus de détails sur ce dernier, consultez le guide de l'utilisateur Apple IIGS).

Avec VS/Com, il vous est possible d'enregistrer les textes sur disquette ou disque dur, afin de les manipuler ultérieurement avec l'éditeur VS/Com ou un logiciel de traitement de texte. Vous pouvez aussi choisir d'enregistrer votre écran sous forme d'image, et le remanier par la suite avec un logiciel graphique. Vous pouvez visualiser "en local" les pages enregistrées ou les imprimer, toujours en local, ou pendant la consultation du serveur. Enfin, vous pouvez vous servir des procédures répertoriées, qui assurent l'automatisation intégrale du processus de consultation d'un ou plusieurs serveurs, à condition de travailler avec un modem "intelligent".

Terminal ASCII

Rappelons, pour information, que le code ASCII est un code de communication qui définit la représentation des lettres, nombres et signes de ponctuation pour l'ordinateur et ses périphériques.

VS/Com fonctionne comme un terminal ASCII, ce qui permet de relier votre Apple IIGS aux serveurs textes. Le texte peut être reçu sur 80 colonnes ; vous pouvez l'imprimer, l'enregistrer sur disque, le modifier ou le consulter tout simplement.

Présentation du manuel

Lisez la première partie, conçue pour vous familiariser avec le Minitel enrichi, puis le terminal ASCII, au moyen d'exercices pratiques. Vous allez y apprendre à communiquer avec des services d'information (déclencher la composition automatique du numéro, ou activer une procédure de connexion, etc...). Vous pourrez vous heurter aux difficultés qui peuvent survenir au cours d'une consultation réelle, et vous apprendrez à patienter ou recommencer l'opération...

La seconde partie décrit de façon détaillée toutes les fonctions du logiciel, dont elle constitue le manuel de référence. Les menus sont d'abord étudiés, article par article. Dans une autre section, les divers modems compatibles avec VS/Com sont décrits, avec leurs caractéristiques essentielles. Si vous souhaitez obtenir de plus amples détails, reportez-vous à leurs manuels respectifs. Les équivalents-clavier constituent une troisième section. Enfin, les messages d'erreur pouvant survenir en situation réelle vous sont décrits.

Vous trouverez en annexe les informations relatives aux services télématiques.



Première partie
Guide de l'utilisateur

Chapitre 1 - Guide pratique	3
Démarrage	4
Installation du modem	4
Démarrage de VS/Com	4
L'écran Minitel	6
Contenu de l'écran de démarrage Minitel	7
La barre des menus	8
<i>Interface et modem</i>	8
<i>Réglages de compatibilité</i>	9
Chapitre 2 - Application pratique : une séance de consultation	11
Appel d'un serveur	12
Mettre fin à une séance de communication	19
Chapitre 3 - Enregistrer, lire et imprimer	21
Enregistrement d'un écran sur disquette	22
Chargement d'un écran stocké sur disquette	24
Impression d'un écran	26
Chapitre 4 - Les procédures	29
Exécution d'une procédure	30
Création de procédure : le mode Apprentissage	32
Pauses de temporisation et attente de caractères	34
Modification de procédures : le mode Edition	35
Insertion de labels	38
La commande Composer	39
La commande Attendre	39
Raccourcis	41
Chapitre 5 - Le terminal ASCII	43
L'écran du terminal	44
La barre des menus	45
Réglages des paramètres de communication	45
Débuter une séance de communication ASCII	47
Clôre une séance de communication	48
Edition de textes	48
Chapitre 6 - Transfert de fichiers	49
Contrôle d'émission des caractères	50
Envoi du texte	52
Exemples de transfert de fichiers	52
Transfert de fichiers ASCII	52
Transfert via le protocole XModem VS/Com	54

Chapitre 1
Guide pratique

Les rubriques de cette première partie ont pour but de vous familiariser avec le Minitel évolué, puis le terminal ASCII au moyen d'exercices pratiques. Vous apprendrez à communiquer avec les banques de données, en France ou à l'étranger. Et ainsi placé en situation réelle, vous pourrez vous heurter à quelques difficultés : la ligne d'accès sera occupée, le serveur indisponible, etc... Prenez patience et recommencez l'opération.

Démarrage

Installation du modem

Installez votre modem en suivant scrupuleusement les indications que vous trouverez dans le manuel d'accompagnement. En fonction du type de modem dont vous vous êtes rendu acquéreur, il vous faudra installer d'abord une carte d'interface ou bien simplement connecter le câble de modem au port série de votre Apple IIGS.

ATTENTION ! Assurez-vous dans un premier temps que le Tableau de bord est configuré en fonction du matériel dont vous vous servez (modem ou carte modem). Validez ensuite ces réglages en faisant redémarrer votre Apple IIGS à l'aide de la commande Pomme-control-Reset.

Démarrage de VS/Com

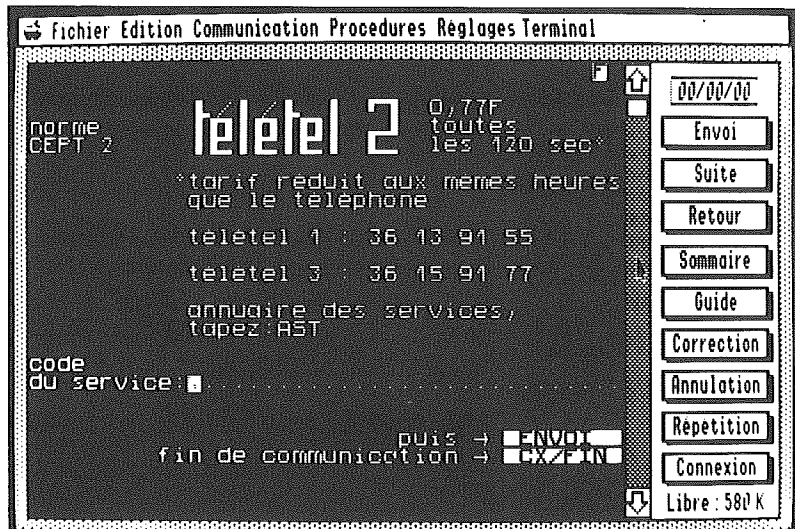
La mise en service de VS/Com est simple :

- **Introduisez la disquette VS/Com dans le lecteur de démarrage.**
- **Mettez ensuite votre Apple IIGS sous tension.**

Le programme se charge en mémoire et l'écran de démarrage Version Soft apparaît.



Si vous préférez vous habituer aux communications en environnement VS/Com, vous pouvez ouvrir le fichier de démonstration, où diverses pages ont été enregistrées. Vous pourrez alors cliquer sur n'importe quelle case de fonction ou choisir n'importe quel article, sans risque d'endommager votre logiciel de communication. C'est ce qu'on appelle une consultation en local.

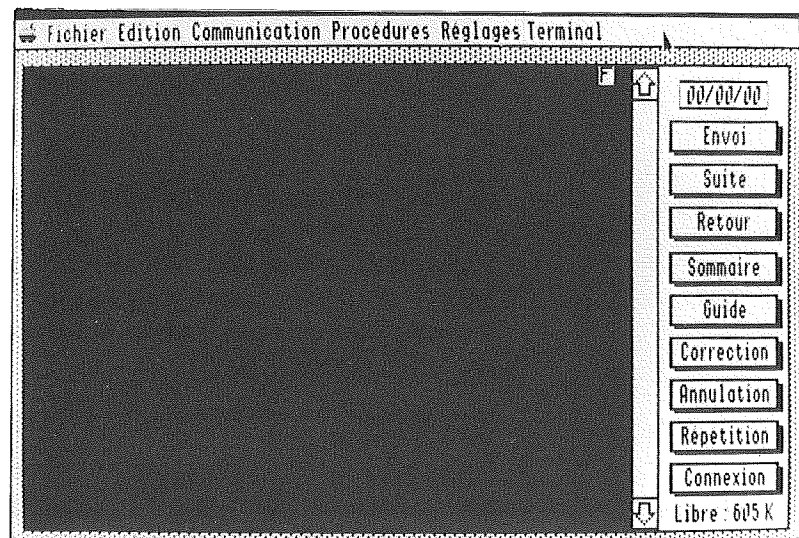


L'écran Minitel

La présente section vous aide à vous familiariser avec le contenu de l'écran, les fonctions accessibles via la souris en émulation Minitel. Vous apprendrez, plus avant dans ce manuel, à communiquer avec l'extérieur.

Dans le cas où vous ne souhaitez pas vous attarder sur l'émulation Minitel (Vidéotex), vous pouvez passer directement à la section Terminal ASCII, plus avant dans le présent manuel.

Vous allez retrouver dans cet environnement l'écran familier du Minitel. C'est dans cet écran Minitel que s'afficheront les pages transmises par le serveur.

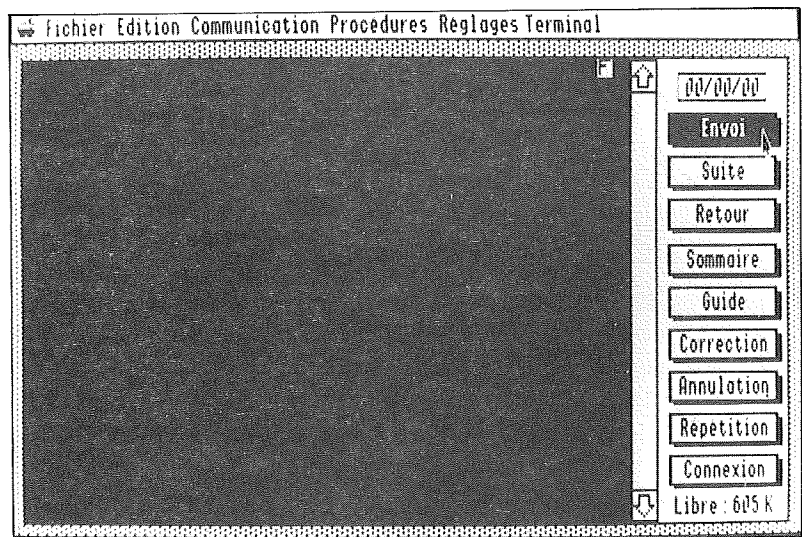


Un indicateur de connexion est visible. Il vous permet de savoir si vous êtes en communication avec un serveur : pendant la communication un C (pour Connexion) est affiché (en vidéo inverse). Si aucune connexion n'est établie, un F (pour Fin de connexion) s'inscrit sur votre écran et vous travaillez en mode de consultation locale.

Dans le cas présent, l'indicateur de connexion doit être un F.

■ Contenu de l'écran de démarrage Minitel

Remarque : certains câbles de connexion reliant le modem à l'Apple IIGS ne lui indiquent pas si une communication est établie. Dans ce cas l'indicateur de connexion est toujours présent à l'écran, quelque soit le mode de fonctionnement.



Toutes les touches de fonctions du Minitel sont représentées sur l'écran de l'Apple IIGS par des cases accessibles via la souris.

Certaines ont aussi leur équivalent sur le clavier Apple IIGS. Ainsi :

- la case Envoi correspond à la touche Retour ou Enter ;
- la case Suite correspond à la touche Flèche droite ;
- la case Retour correspond à la touche Flèche gauche ;
- la case Annulation correspond à la combinaison des touches Control-x ou à la touche d'effacement du pavé numérique de votre clavier ;
- la case Correction correspond à la touche Delete.

La case Connexion de votre écran correspond à la touche de Connexion/Fin dont vous vous servez habituellement sur votre Minitel.

Le chronomètre, en haut et à droite de l'écran, vous indique la durée d'une connexion. Un double-clic remet le compteur à zéro.

La barre des menus

La barre des menus est une barre horizontale affichée dans la partie supérieure de l'écran. Elle contient les titres des menus qui vous permettent d'accéder à toutes sortes de fonctions : configuration de VS/Com, automatisation des consultations de serveurs, etc.

Ces menus et leur contenu sont étudiés plus en détail dans la seconde partie du manuel.

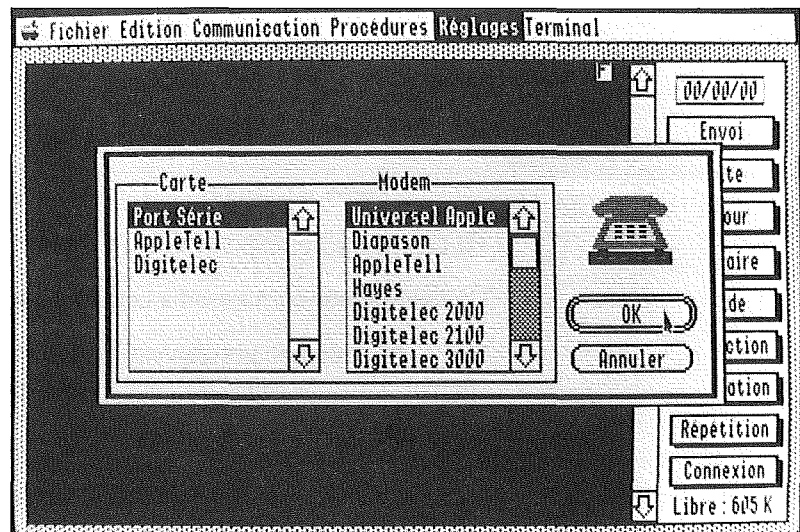
La présente section a néanmoins pour objectif de vous familiariser avec ces menus. Vous pouvez, si vous le souhaitez, charger en mémoire le fichier de démonstration contenu dans la disquette, où diverses images Minitel ont été enregistrées.

A titre d'exemple, vous allez à présent tester vos talents sur le menu Réglages ; vous allez ainsi pouvoir indiquer à VS/Com le type de connexion à réaliser.

■ Choisissez l'article Interface/Modem puis Compatibilité dans le menu Réglages.

Une zone de dialogue apparaît, dans laquelle vous spécifiez le modem utilisé et les paramètres de la communication. Procédez comme indiqué ci-après :

Interface et modem



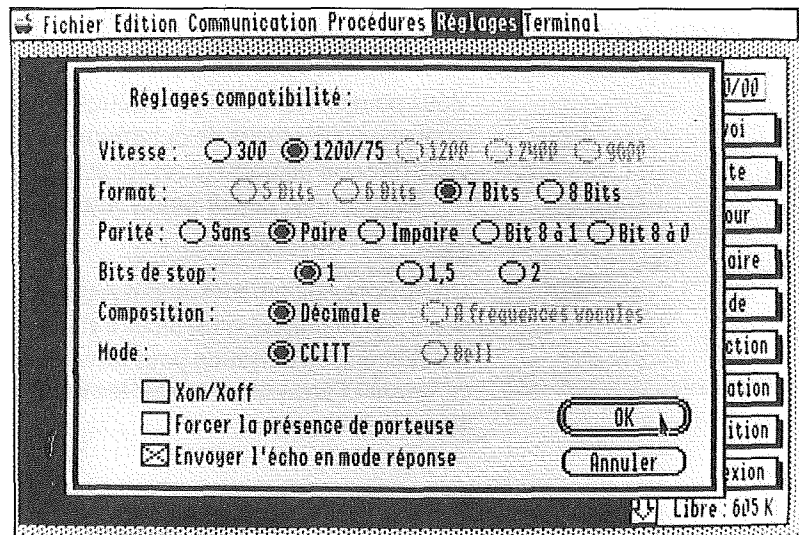
Vérifiez que le réglage Interface/Modem sélectionné correspond à la situation réelle. Pour ce faire :

■ **Choisissez l'article Interface/Modem dans le menu Réglages.**

Vous voyez apparaître la liste des modems que vous pouvez utiliser avec l'Apple IIGS. L'interface et le modem sélectionnés par défaut sont le modem Universel Apple connecté au port série. Dans le cas où votre Apple IIGS est équipé d'une carte AppleTell, le réglage par défaut est alors l'interface AppleTell et le "modem" AppleTell.

Pour modifier le réglage par défaut, il suffit de cliquer sur le modem et l'interface de votre choix puis de valider votre décision en cliquant sur la case OK ou en appuyant sur la touche Retour de votre clavier. Vous pouvez bien sûr changer d'avis et cliquer sur la case Annuler.

Réglages de compatibilité



■ **Choisissez l'article Compatibilité dans le menu Réglages.**

Une zone de dialogue contient tous les éléments régissant l'échange des données.

Remarque : pour accéder aux services Vidéotex vous devez régler la vitesse de transmission sur 1200/75 bauds. Le modem communiquera alors selon le standard Vidéotex "CCITT V23".

En Vidéotex, les caractères sont reçus à 1200 bps ou bits par seconde, ce qui correspond environ à 120 caractères par seconde (affichage rapide).

Les caractères sont émis à 75 bps, soit 7 caractères par seconde, c'est-à-dire plus vite que vous ne pourriez les taper au clavier.

■ **Cliquez sur l'option 1200/75.**

Etant donné qu'il s'agit là de l'option par défaut, elle est vraisemblablement sélectionnée et donc contrastée. Un message vous demande si vous souhaitez opter pour les réglages Vidéotex par défaut.

■ **Cliquez sur la case OK pour valider votre décision.**

Rappelons que vous devez brancher le modem sur le connecteur de modem de votre Apple IIGS et non sur le connecteur d'imprimante.

■ **Validez les nouveaux paramètres.**

Vous pouvez régler les paramètres de communication avant même d'entamer une séance de communication. Dans ce cas, les réglages que vous fixez au démarrage seront activés lors d'une session ultérieure et régiront le mode de communication. Cette possibilité est étudiée plus avant dans le présent manuel.

Une fois ces paramètres réglés, vous pouvez consulter le serveur de votre choix, ou tout autre ordinateur à distance. La prochaine section vous donne les éléments nécessaires pour travailler en conditions réelles, mais comme ce seront là vos premiers pas, les manipulations que vous aurez à effectuer seront très simples.

Chapitre 2

Application pratique : une séance de consultation

Appel d'un serveur

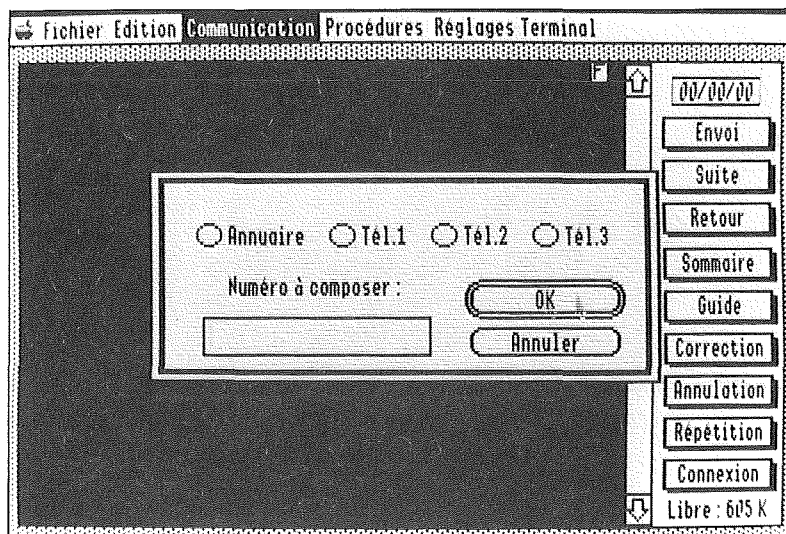
Vous allez apprendre à établir la connexion entre votre ordinateur et un serveur grâce à VS/Com. Sachez que tout type de communication n'est pas gratuit et VS/Com n'échappe pas à la règle. Vous pouvez toutefois en contrôler la durée grâce au chronomètre qui se trouve dans le coin supérieur droit de votre écran.

Le premier service que vous allez consulter est celui de la SNCF. Dans un premier temps, appelez le service Télétel 3 puis accédez au serveur SNCF.

Un F doit être affiché dans l'indicateur de connexion, en haut et à droite de l'écran Minitel, sinon, sélectionnez l'option Raccrocher.

■ Choisissez Composer un numéro dans le menu Communication.

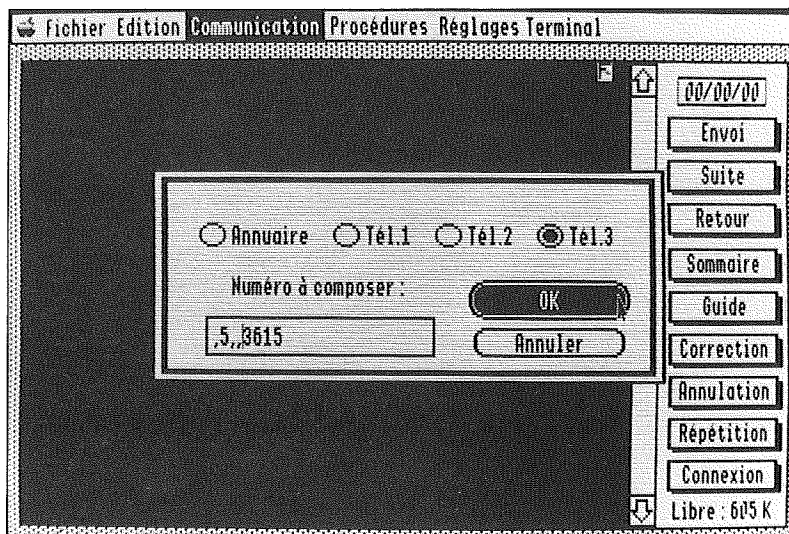
Une zone de dialogue apparaît à l'écran. Vous pouvez alors taper le numéro de téléphone du serveur au clavier.



■ Entrez le numéro du serveur Télétel 3 : 3615

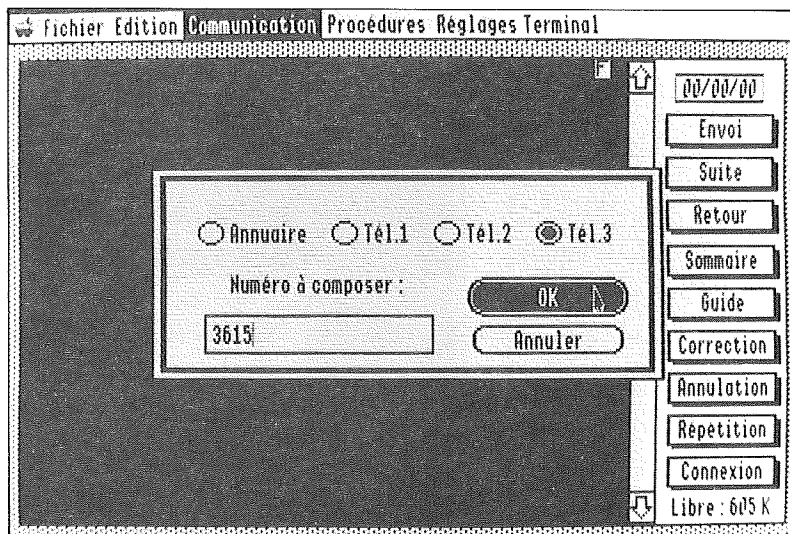
Vous pouvez tout aussi bien cliquer sur l'une des options de composition automatique : Annuaire, Télétel 1, Télétel 2 ou Télétel 3.

- Validez votre décision en cliquant sur la case OK.



Si vous n'avez pas accès direct à une ligne extérieure, entrez le chiffre requis en tête du numéro de votre correspondant, et si vous souhaitez consulter un correspondant en province ou à l'étranger, le 16 ou le 19 suivi de l'indicatif du pays. Il est recommandé d'insérer entre ces divers numéros d'accès et le numéro de votre correspondant une ou deux virgules ou tout autre caractère alphanumérique. La virgule est un caractère normalisé Hayes, qui marque une temporisation de quelques secondes pour obtenir les diverses tonalités. Voir aussi l'article Préambule téléphonique dans la seconde partie du présent manuel.

Exemple : ,5,,3615



La séquence ci-dessus provoque :

- une temporisation de deux secondes après décrochage, pour l'établissement de la tonalité intérieure ;
- la composition du 5 ;
- une temporisation de quatre secondes pour l'établissement de la tonalité extérieure ;
- la composition du numéro du serveur.

Vous pouvez entrer jusqu'à vingt caractères alphanumériques dans cette zone de dialogue.

N.B. : une fois le numéro de téléphone entré, n'oubliez pas de valider votre commande en cliquant sur la case OK.

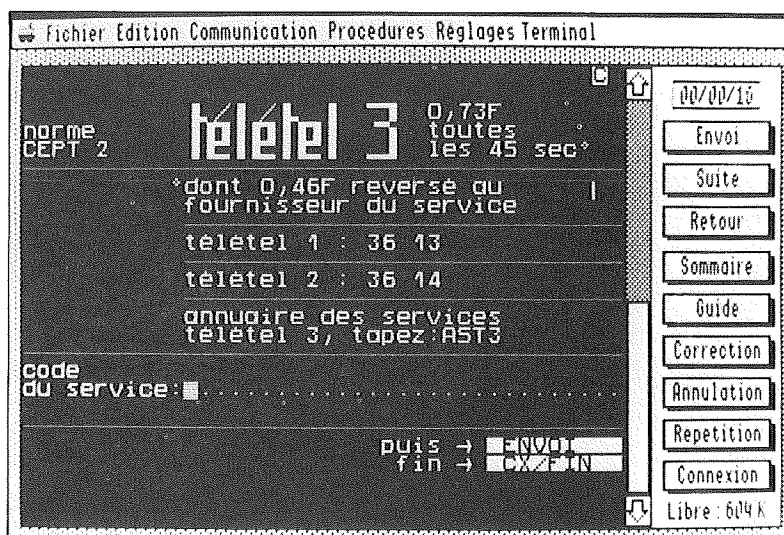
L'Apple IIGS peut alors prendre en charge toutes les opérations de connexion, à condition que vous disposiez d'un modem intelligent :

- décrochage ;
- composition du numéro ;
- connexion.

Si vous disposez d'un modem à composition manuelle, composez vous-même le numéro de votre correspondant et appuyez sur le bouton poussoir du modem dès que vous entendez le signal de porteuse. Remettez alors le combiné en place sur son support.

Dès que la communication est établie, la lettre C remplace la lettre F dans l'indicateur de connexion et le chronomètre se déclenche.

L'écran d'accueil Télétel 3 s'affiche :

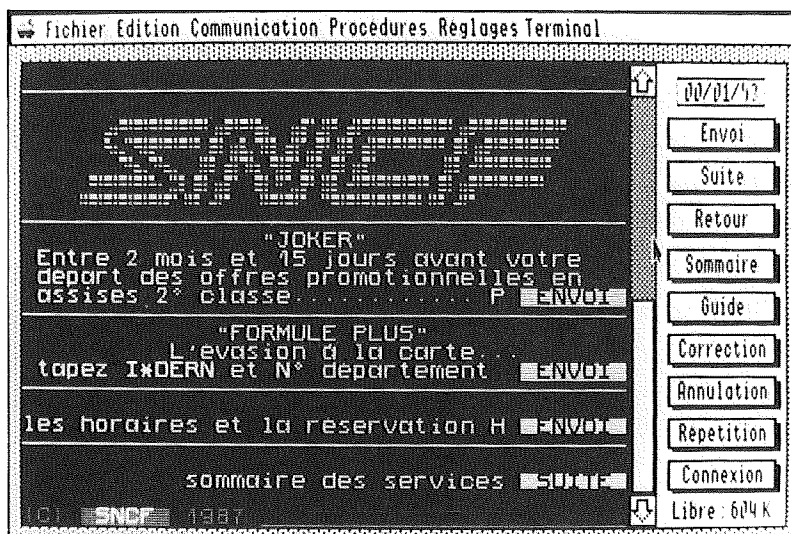


Vous pouvez à présent taper sur le clavier de votre Apple IIGS le code d'accès à la SNCF :

- Tapez **SNCF** en majuscules puis cliquez sur la case **Envoi**.

Remarque : pour activer l'envoi de cette information, vous pouvez également choisir d'appuyer sur la touche Retour du clavier.

Dès que la connexion est effective, la page d'accueil de la SNCF s'affiche :



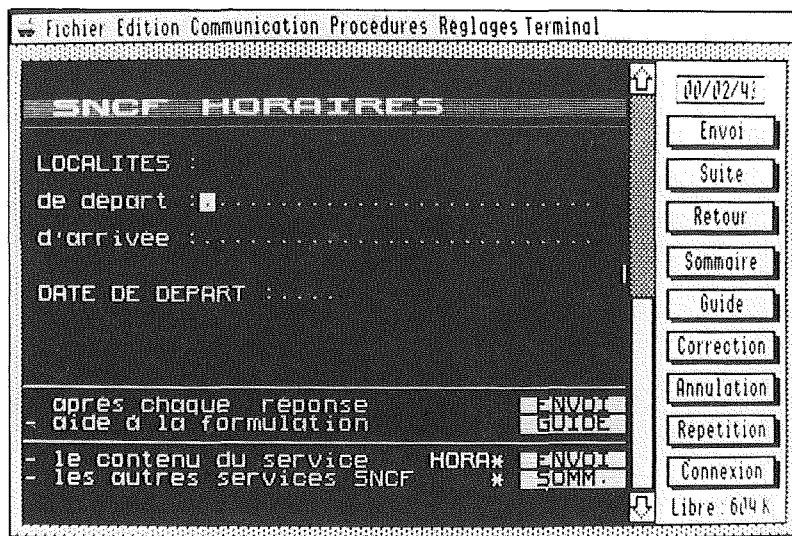
Vous allez maintenant rechercher les horaires des trains Paris-Bordeaux :

- Tapez **H** puis cliquez sur la case **Envoi** ou appuyez sur la touche **Retour**.

Le sommaire des renseignements horaires s'inscrit à l'écran.

Vous pouvez cliquer sur la case de fonction **Guide**, si vous souhaitez savoir comment formuler votre demande. Revenez ensuite au sommaire.

La grille de recherche par ville s'affiche :



- Indiquez votre localité de départ : **PARIS**.

(Il n'est pas nécessaire d'entrer cette information en majuscules).

- Cliquez ensuite sur **Envoi** ou appuyez sur la touche **Retour**.

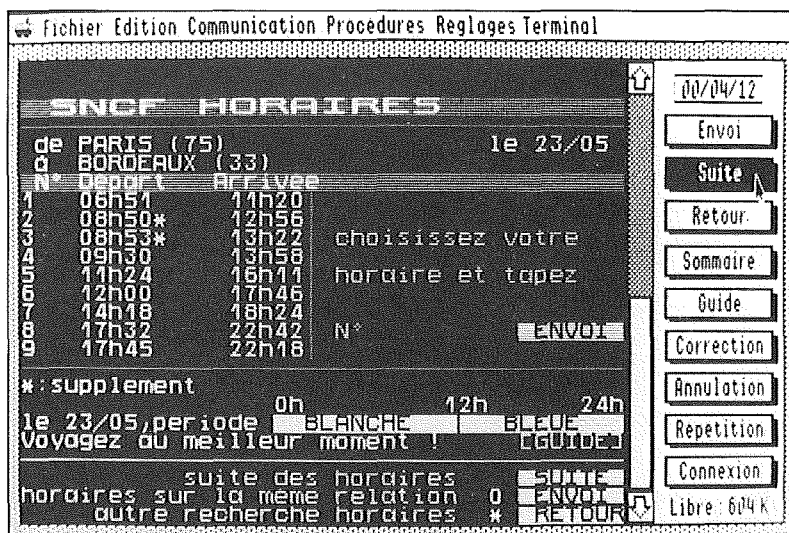
- Indiquez aussi votre localité d'arrivée : **BORDEAUX** puis cliquez sur **Envoi** ou appuyez sur la touche **Retour**

- Indiquez la date de votre départ.

Entrez la date en chiffres ou entrez la lettre D pour Demain.

- Cliquez alors sur **Envoi** ou appuyez sur la touche **Retour**.

Une première page d'horaire s'affiche ; dans le cas où ces horaires ne vous conviennent pas, demandez la Suite.



Remarque : pour ce faire, cliquez sur la case Suite de l'écran ou appuyez sur la touche Flèche droite du clavier Apple IIGS.

Vous pouvez alors choisir votre train, à moins d'avoir fait une fausse manœuvre, par exemple en cliquant sur Sommaire ou sur Guide. Dans ce cas, il suffit de suivre les indications qui vous sont données à l'écran.

Il ne vous reste plus qu'à réserver votre place avec VS/Com, en suivant les indications données à l'écran, et à aller acheter votre billet dans l'agence de voyage la plus proche.

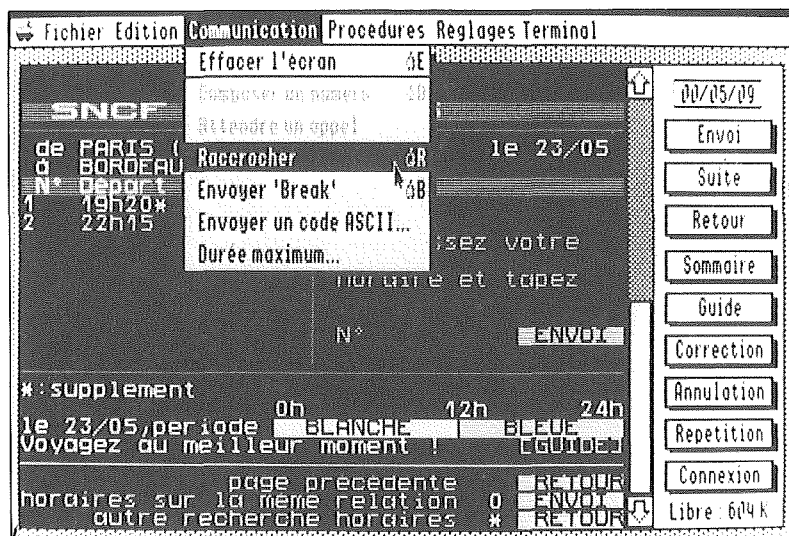
Pour effectuer une nouvelle recherche, entrez le caractère (*) puis cliquez sur la case Retour.

Vous revenez à la grille de recherche par ville où vous spécifiez les villes de votre choix. Indiquez aussi la date de départ, par exemple A pour aujourd'hui et cliquez sur la case Envoi.

Vous pouvez poursuivre jusqu'à trouver les horaires qui vous conviennent ou mettre fin à la séance de communication.

Mettre fin à une séance de communication

Il suffit de choisir la commande Raccrocher dans le menu Communication.



Certains serveurs (Annuaire électronique, TRANSPAC, etc.) raccrochent dès réception de la séquence protocole de déconnexion obtenue en cliquant sur Connexion-Fin. Vous n'aurez donc pas besoin de lancer la commande Raccrocher, mais simplement de cliquer sur la case Connexion.

Chapitre 3

Enregistrer, lire et imprimer

Enregistrement d'un écran sur disquette

Lorsque les informations auxquelles vous accédez sont très nombreuses, il est indispensable de les imprimer ou les sauvegarder pour vos travaux ultérieurs.

C'est ce que vous allez faire pour les taux de change des principales devises, que vous pouvez consulter sur le serveur du Crédit Agricole du Nord. Vous allez d'abord appeler le service Télétel 2.

- Choisissez l'article **Composer un numéro** dans le menu **Communications**.
- Tapez le numéro **3614** ou cliquez sur l'option **Télétel 2**, puis validez votre commande.

Une fois la connexion établie, la lettre **C** remplace la lettre **F** dans l'indicateur de connexion et l'écran **Télétel Public** s'affiche.

- Entrez le code **Transpac du Crédit Agricole du Nord**, soit le **159001127**. Cliquez sur la case **Envoi**.

Vous arrivez alors au sommaire du serveur :



■ **Cliquez sur la case Envoi.**

Un second sommaire s'affiche.

■ **Demandez l'affichage des taux de change en tapant le 04. Validez en cliquant sur la case Envoi.**

Les taux de change s'inscrivent alors sur votre écran.

Avec VS/Com vous pouvez enregistrer votre écran soit comme un texte ou comme une représentation graphique. Vous pourrez par la suite en modifier le contenu à l'aide des applications GS/Write et GS/Paint. Sachez que vous pouvez également vous servir de l'éditeur VS/Com, une fois en environnement ASCII.

Vous pouvez enregistrer jusqu'à 2 000 pages avec un Apple IIGS, en fonction de l'espace mémoire disponible. Dans le cas où les données enregistrées excèdent cet espace, seul le début du document est chargé.

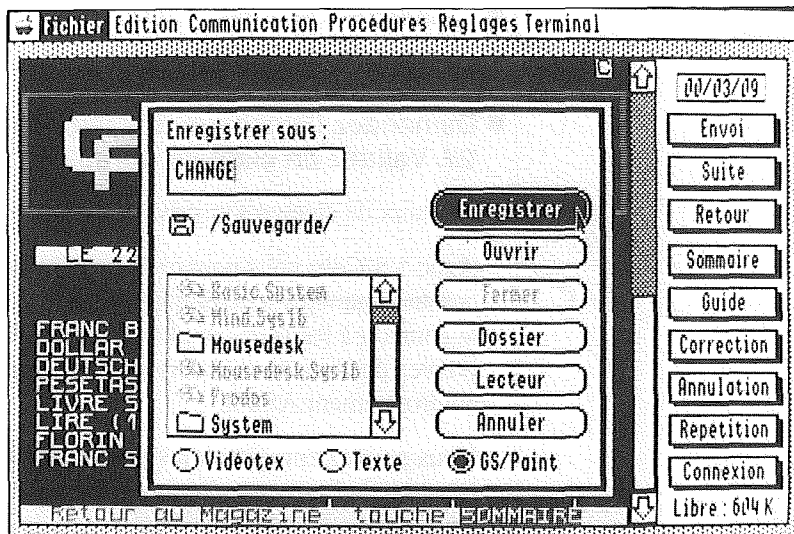
■ **Pour enregistrer l'écran sur support permanent, choisissez Enregistrer sous... dans le menu Fichier.**

Une zone de dialogue apparaît ; précisez le nom sous lequel vous désirez enregistrer l'image. Cette zone vous permet aussi d'accéder à un autre lecteur et de créer un dossier, dans lequel vous enregistrerez votre fichier.

■ **Tapez *CHANGE* et validez votre commande.**

L'écran est enregistré sur la disquette sous forme de fichier intitulé CHANGE. Vous pourrez accéder à ce fichier à partir de l'application VS/Com pour le consulter, le modifier et l'imprimer, par la suite.

Si vous souhaitez enregistrer l'écran en format graphique, cliquez sur l'option GS/Paint, dans la zone de dialogue d'enregistrement. Sachez toutefois que vous ne pourrez accéder à cet écran qu'en environnement GS/Paint.



Pour enregistrer l'écran sous forme d'un fichier de texte, cliquez sur l'option de format Texte, dans la zone de dialogue d'enregistrement. Ainsi formatés, ces écrans pourront être modifiés à l'aide de l'application GS/Write et transférés dans un document de type différent au moyen du Presse-papiers ou d'un utilitaire.

Pour relire les textes et les modifier de façon importante, quittez l'environnement VS/Com et démarrez à partir d'une disquette programme GS/Write.

Remarque : les caractères Vidéotex ne sont pas des caractères à échappement proportionnel ; vous retrouverez donc, en environnement GS/Write, l'aspect initial des textes reçus en sélectionnant une police de caractères à échappement constant telle que Geneva.

Chargement d'un écran stocké sur disquette

En mode local ou au cours d'une séance de communication avec le serveur, vous pouvez afficher un écran déjà stocké sur disquette, par exemple, les taux de change.

Vidéotex

Il vous suffit de choisir l'article Ouvrir dans le menu Fichier. Une zone de dialogue apparaît alors, vous permettant de sélectionner l'image à afficher. Dans le cas présent :

■ **Sélectionnez *Change* et cliquez sur la case Ouvrir.**

L'image des taux de change apparaît à l'écran, se substituant à la dernière image reçue.

Vous pouvez relire le fichier ainsi activé ou décider de reprendre le dialogue avec le serveur, au point où vous l'aviez suspendu lors du précédent exercice, à savoir l'enregistrement des taux de change.

Vous déciderez alors de faire apparaître le sommaire du serveur du Crédit Agricole en cliquant sur la case Retour ou de revenir sur l'écran d'accueil Transpac, en cliquant sur la case Connexion. Dans ce cas, vous pouvez accéder à un autre serveur ou mettre un terme à la communication ; dans ce dernier cas, raccrochez à l'aide de la commande appropriée.

Comme le signale la lettre F dans l'indicateur de connexion, votre Apple IIGS n'est plus connecté au serveur ; vous disposez cependant des informations dont vous aviez besoin et vous pouvez les consulter, les imprimer ou les modifier avec un autre programme d'application.

Si vous souhaitez revoir le contenu du fichier CHANGE, procédez comme indiqué plus haut, c'est-à-dire choisissez la commande Ouvrir dans le menu Fichier et sélectionnez dans la zone de dialogue le fichier CHANGE. Vous l'ouvrirez et pourrez en étudier le contenu tout à loisir.

Impression d'un écran



Avec VS/Com, l'impression des informations provenant d'un serveur est une tâche aisée.

ATTENTION ! Assurez-vous dans un premier temps que le Tableau de bord est configuré pour reconnaître votre imprimante de travail. Sinon, sélectionnez le connecteur approprié en modifiant le réglage par défaut, si nécessaire. Servez-vous de la touche Flèche haut ou Flèche bas pour vous déplacer dans les options Connecteur et de la Flèche gauche ou Flèche droite pour retrouver le réglage approprié. Pour plus de détails sur cette opération, consultez le guide de l'utilisateur de l'Apple IIGS.

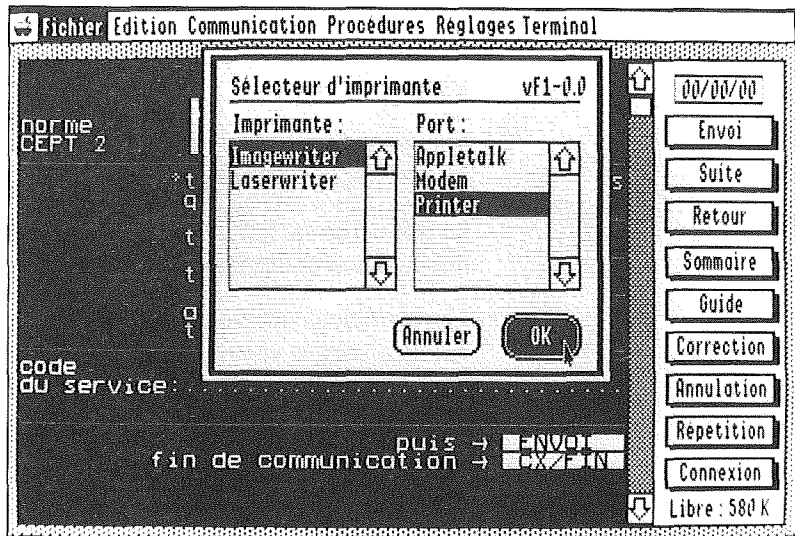
- **Connectez une imprimante à votre ordinateur et mettez-la sous tension.**

Si vous imprimez pour la première fois, spécifiez le type d'imprimante dont vous voulez vous servir :

- **Choisissez l'article Sélecteur d'imprimante dans le menu Fichier.**

Une zone de dialogue vous permet d'opter pour l'imprimante ImageWriter ou l'imprimante LaserWriter.

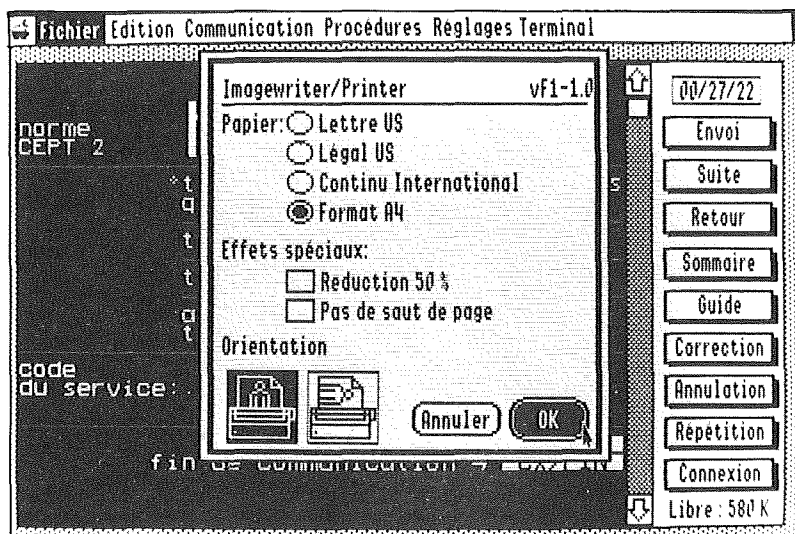
- **Validez votre commande en cliquant sur la case OK.**



Spécifiez également le format d'impression qui vous convient.

- Choisissez l'article **Format d'impression**, toujours dans le menu **Fichier**.

Si vous décidez d'adopter d'autres réglages que ceux spécifiés par défaut, cliquez sur le cercle qui les précède.



Dès que le document qui vous intéresse est ouvert, en l'occurrence le fichier des taux de change :

■ **Choisissez l'article Imprimer la page dans le menu Fichier.**

Une zone de dialogue s'inscrit sur votre écran et vous permet de spécifier les conditions d'impression du fichier.

L'impression est lancée ; seule la page affichée est imprimée. Remarquez que le pointeur disparaît pendant cette opération.

Les opérations que vous venez d'accomplir peuvent être entièrement automatisées, si vous disposez d'un modem intelligent. Vous trouverez toutes les explications nécessaires dans le chapitre suivant.

Chapitre 4

Les procédures

Exécution d'une procédure

La répétition du même dialogue avec un serveur pour accéder à une information recherchée (un relevé de compte bancaire) est une opération souvent fastidieuse ; de même pour la recherche des numéros de téléphone et des codes d'accès des serveurs que vous consultez régulièrement.

VS/Com a été conçu pour enregistrer des numéros de téléphone et des codes d'accès et dialoguer avec un serveur à votre place ; toutes ces opérations enregistrées constituent ce qu'on appelle une procédure. La consultation du serveur (numérotation téléphonique, enregistrement ou impression des pages et raccrochage) pourra même être entièrement commandée par des procédures automatiques, à condition que vous disposiez d'un modem intelligent.

Au cours du présent chapitre, vous allez apprendre à créer et activer ces procédures de consultation automatique.

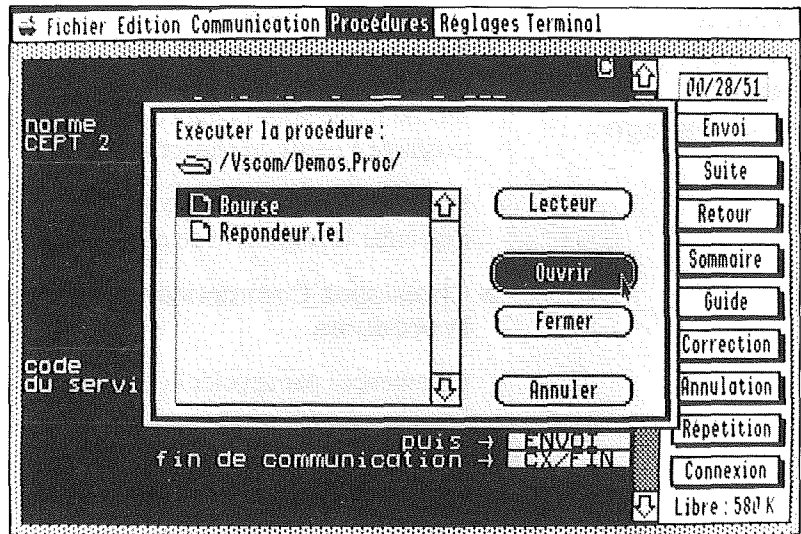
Les opérations que vous avez effectuées au cours des précédents chapitres (connexion, consultation du serveur et impression des données reçues) peuvent être enregistrées sur la disquette VS/Com. C'est l'ensemble de ces opérations qui constitue une procédure.

La disquette VS/Com contient un exemple de procédure Vidéotex *Bourse*, contenue dans le dossier *DemosProc*.

Pour en lancer l'exécution :

■ Choisissez Exécuter une procédure dans le menu Procédures.

Une zone de dialogue s'affiche à l'écran et vous permet de choisir celle qui vous convient parmi la liste des procédures pré-enregistrées.



Dans le cas présent :

■ **Sélectionnez *Bourse*.**

Vous n'avez même pas à composer le numéro de téléphone si vous disposez d'un modem intelligent car les diverses opérations sont automatiquement exécutées.

VS/Com répète fidèlement les diverses étapes de la procédure pré-enregistrée; vous voyez défiler dans l'écran Minitel les différentes pages envoyées par le serveur.

Remarque : dans le cas où le serveur à consulter est en dérangement ou la ligne d'accès au réseau Transpac occupée, choisissez l'article Abandonner l'exécution dans le menu Procédures. Répétez l'opération ultérieurement.

Lorsque vous annulez vous-même une attente d'appel (mode 'réponse') en cours d'exécution de procédure, cette dernière est abandonnée.

Vous pouvez à ce stade décider de poursuivre la consultation du serveur Money ou de mettre fin à la séance de communication.

Création de procédure : le mode Apprentissage

Vous pouvez enregistrer une procédure en mode Apprentissage ou en mode Edition. Dans le premier cas, vous établissez une nouvelle procédure en effectuant vous-même toutes les opérations puis vous les enregistrez. Le second mode vous permet de créer une procédure ou en modifier une existante à partir du clavier.

Revenons à notre première expérience de recherche sur serveur SNCF afin d'en créer la procédure de mise en liaison.

■ Choisissez Commencer l'apprentissage dans le menu Procédures.

Commencez par appeler le serveur :

■ Choisissez l'article Composer un numéro dans le menu Communication.

La zone de dialogue que vous connaissez à présent s'inscrit sur votre écran. Le numéro de téléphone que vous allez y entrer sera enregistré dans la procédure.

■ Tapez 3615 ou cliquez sur l'option Télétel 3 puis validez votre commande.

N.B. : si vous ne disposez pas d'une ligne directe, n'oubliez pas de spécifier le préfixe avant le numéro du serveur ou de le faire en activant l'article Préambule téléphonique dans le menu Réglages.

Le numéro du serveur est alors composé et la connexion automatiquement effectuée si vous possédez un modem intelligent.

Une fois la connexion établie, la lettre C s'affiche dans l'indicateur de connexion.

Quelques instants plus tard, l'écran Télétel 3 vous invite à taper le code d'accès au serveur demandé.

Afin de vous assurer que l'exécution de cette première opération est ni trop rapide ni trop lente, activez l'option d'attente de caractères. Pour ce faire :

■ **Choisissez l'article Attente de caractères dans le menu Procédures.**

Les trois derniers caractères envoyés par le serveur SNCF - en l'occurrence "FIN" - s'inscrivent par défaut dans la zone de dialogue. Il vous suffit de cliquer sur la case OK pour valider l'opération.

■ **Tapez SNCF puis cliquez sur la case Envoi.**

Vous voyez apparaître la page d'accueil de la SNCF.

La création d'une telle procédure constitue une expérience suffisante à l'heure actuelle. Pour y mettre fin :

■ **Choisissez l'article Arrêter l'apprentissage toujours dans le menu Procédures.**

Une zone de dialogue d'enregistrement apparaît à l'écran et vous permet de donner un nom à la procédure que vous venez de créer.

ATTENTION ! Veillez à ce que le disque sur lequel vous enregistrez vos fichiers soit formaté et non protégé ; vous risqueriez sinon de devoir réécrire la procédure dans sa totalité.

Pauses de temporisation et attente de caractères

■ Tapez **SNCF** puis validez l'opération.

La procédure SNCF est enregistrée sur la disquette et disparaît de l'écran.

Vous êtes toujours en communication avec le serveur ; vous allez interrompre cette séance pour relancer la procédure que vous venez de créer.

■ Cliquez sur la case **Connexion**.

Vous revenez à la page d'accueil de Télétel 3.

■ Cliquez à nouveau sur la case **Connexion**.

Vous pouvez alors vérifier que la procédure SNCF vous permet effectivement d'accéder au serveur SNCF :

■ Choisissez l'article **Exécuter une procédure dans le menu Procédure** et sélectionnez celle intitulée **SNCF**.

Vous voyez alors VS/Com réaliser tout seul les opérations que vous venez de lui apprendre, jusqu'à l'affichage de la page d'accueil de la SNCF.

Rappelons que pour interrompre une procédure en cours d'exécution, vous choisirez Abandonner l'exécution dans le menu Procédures. Dans le cas où vous étiez déjà en communication avec le serveur, celle-ci n'en est pas pour autant interrompue.

Au cours d'une séance de communication avec un serveur, il est indispensable d'attendre la fin de l'affichage des écrans avant de taper au clavier la commande ou la réponse requise.

Dans le dialogue automatique que constitue une procédure, VS/Com doit également respecter cette contrainte. C'est pourquoi vous avez tout intérêt à attendre quelques instants avant de poursuivre la consultation, que ce soit à l'aide des touches clavier ou des cases écran, pour éviter une saturation. L'article Pause vous permet de spécifier un laps de temps entre deux actions ou deux commandes. La durée d'exécution d'une procédure comportant des pauses est fonction du temps de réaction du serveur.

Modification de procédures : le mode Edition

Si ce dernier tarde pour une raison quelconque à répondre, l'exécution de la procédure risque de se poursuivre sans en tenir compte, ce qui désynchroniserait totalement la communication. Il est donc préférable de remplacer les pauses par l'attente d'une chaîne de caractères sans laquelle l'exécution de la procédure ne peut se poursuivre. C'est à cette fin que vous disposez de l'article Attente de caractères, dans le menu Procédures.

- Pour insérer des pauses dans une procédure, choisissez Pause dans le menu Procédures ; la pause est automatiquement introduite dans la procédure. Il ne vous reste qu'à poursuivre. En mode d'édition de procédures, vous pouvez voir apparaître la chaîne 'Pause' au point d'insertion lorsque vous choisissez cet article.
- Pour insérer une attente de caractères, choisissez l'article Attente de caractères dans le menu Procédures, et ce, en mode d'apprentissage. Entrez les caractères à attendre dans la zone appropriée et validez votre choix.

N.B. : vous pouvez choisir de laisser les caractères par défaut contenus dans la zone de dialogue activée par la commande Attente de caractères. En effet, le programme VS/Com est conçu de telle sorte que les trois derniers caractères reçus soient reconnus comme caractères par défaut, du moins, lorsque vous êtes en mode d'apprentissage. Vérifiez néanmoins que ces caractères par défaut ne se retrouvent pas plus haut dans l'écran, sinon l'exécution de la procédure risque d'en être altérée.

En mode Apprentissage, certains caractères inutiles ou erreurs de manipulation risquent d'être enregistrés en même temps que la procédure. La rubrique suivante vous explique comment les supprimer, et plus généralement, comment éditer une procédure.

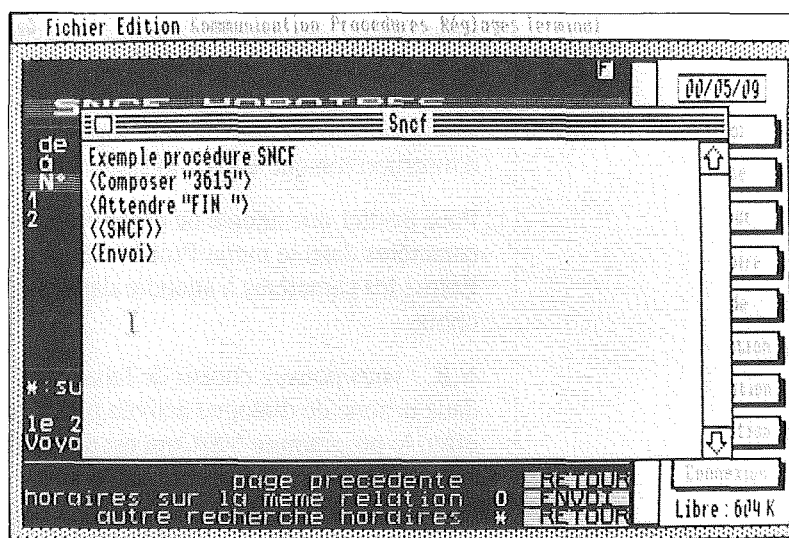
En mode d'édition vous pouvez modifier une procédure existante en manipulant directement les caractères qui la composent.

■ Choisissez Editer une procédure... dans le menu Procédures.

Une zone de dialogue apparaît, vous permettant de sélectionner une procédure existante.

■ Sélectionnez la procédure intitulée SNCF.


Celle-ci s'affiche dans la fenêtre d'édition ; elle comporte une bande de défilement qui vous permet de vous déplacer à l'intérieur de la procédure jusqu'à la ligne correspondant à la commande que vous souhaitez modifier.



Vous allez la modifier afin d'en faire une procédure de consultation complète. Elle comportera des pauses et des attentes de caractères et vous permettra de réserver des places dans le Paris-Rome pour vos vacances d'été.

Sachez que la syntaxe des commandes de procédures doit être respectée, sinon la procédure ainsi modifiée ne pourra être exécutée. C'est pourquoi vous devez :

- séparer chaque commande par un retour chariot, c'est-à-dire que vous ne pouvez entrer qu'une seule commande par ligne ;
- insérer les chaînes de caractères à attendre entre guillemets ;
- séparer les commandes des chaînes de caractères par un caractère d'espacement. Pour ce faire, servez-vous de la barre d'espacement de votre clavier ;

 **Procédure comportant pauses et attentes de caractères**

- souligner les caractères à transmettre, et pour ce faire, les placer entre les signes <<caractères>>. Une chaîne de caractères qui n'est pas délimitée par ces signes sera considérée comme une remarque et donc ignorée lors de l'exécution de la procédure.

La fenêtre comporte déjà les commandes suivantes, résultant des opérations effectuées en mode Apprentissage :

- <Composer "3615"> (pour activer la composition du numéro) ;
- <Attendre "FIN"> (derniers caractères de la page d'accueil SNCF) ;
- <<SNCF>> (nom de code d'accès) ;
- <Envoi> (validation de la commande) ;

■ Entrez un point d'insertion après cette dernière commande et poursuivez l'édition avec les commandes suivantes :

- <Attendre "87_">(derniers caractères de la page de sommaire) ;
- <<H>> (pour choisir la page des horaires) ;
- <Envoi> (pour valider la commande) ;
- <Attendre "M.."> (derniers caractères de cette page) ;
- <<Paris>> (pour préciser la ville de départ) ;
- <Envoi> (pour valider la commande) ;
- <Pause> ;
- <Pause> (pour que la commande suivante apparaisse où elle le doit) ;
- <<Rome>> (pour préciser la ville d'arrivée) ;
- <Envoi> (pour valider la commande) ;
- <Pause> ;
- <Pause> (pour que la commande suivante apparaisse où elle le doit) ;
- <<25/08/87>> (pour préciser la date) ;
- <Envoi> (pour valider la commande) ;
- <Attendre "vide §"> (pour laisser la totalité de la page s'afficher) ;

- <EnregVV"Italie"> (pour enregistrer les informations sous forme de fichier vidéotex) ;
- <ImprPage> (pour imprimer les informations ainsi recueillies) ;
- <Raccrocher> (pour mettre fin à la consultation).


Vous pouvez également vous servir de la souris, du clavier et des fonctions d'édition dont vous avez l'habitude sur l'Apple IIGS (Couper/Coller), pour lui apporter les modifications souhaitées. Vous imprimerez la procédure en choisissant Imprimer le texte dans le menu Fichier.

Remarque : lorsque l'Apple IIGS est occupé (par exemple à charger une image à partir de la disquette) il ne répond pas immédiatement à une commande de menu. Il suffit alors de pointer sur le menu désiré, et de maintenir le bouton de la souris enfoncé jusqu'à son apparition.

■ **Une fois l'édition terminée, fermez la fenêtre d'édition de procédure.**

Une zone de dialogue vous demande si vous désirez valider les modifications. Si vous cliquez sur Annuler, vous revenez à la fenêtre d'édition de procédure. Si vous cliquez sur Oui, la zone d'enregistrement s'affiche sur votre écran et vous permet d'enregistrer la procédure sous un autre nom si vous le souhaitez. Si, lors de l'enregistrement, VS/Com détecte une erreur de syntaxe dans la procédure, la fenêtre d'édition réapparaît et le curseur indique l'emplacement de l'erreur.

La procédure que vous venez de modifier remplace donc celle qui était stockée sous le même nom sur la disquette. Vous pouvez immédiatement vous en servir ; choisissez Exécuter une procédure dans le menu Procédures puis sélectionnez la procédure SNCF.

 **Insertion de labels**

Les procédures comportant des attentes de caractères tiennent compte du laps de temps pouvant s'écouler avant que le serveur ne réponde. Néanmoins, l'exécution ne pourra en être menée à bien si le serveur est indisponible, la commande mal transmise ou mal comprise, etc...

Pour pallier ces éventuelles défaillances, il vous faut créer une procédure plus complexe, qui les prendrait en compte.

La commande d'attente de caractères vous permet de définir une durée maximum d'attente pour la chaîne surveillée et de continuer l'exécution de la procédure dès la commande suivante ou bien en passant à une autre. Dans ce dernier cas, il vous faut spécifier exactement à partir de quelle ligne de la procédure vous souhaitez voir l'exécution se poursuivre. C'est la fonction de ce qu'on appelle 'label' ou étiquette.

Etudions plus avant les deux commandes Composer et Attendre, définies dans la procédure précédente.

La commande Composer

Cette commande admet un paramètre optionnel, définissant l'adresse de branchement au cas où la communication ne peut s'établir, c'est-à-dire la ligne à partir de laquelle l'exécution de la procédure doit se poursuivre. Dans le cas où vous ne spécifiez aucune adresse, l'instruction suivant immédiatement la commande Composer est exécutée, et ce, quel que soit le résultat de cette commande.

Exemples :

- <Composer"3615"> : la commande ainsi définie permet de lancer la composition du numéro 3615 (Télérel 3) et entraîne l'exécution de la commande suivante si la communication ne peut être établie.
- <Composer"3615"<étiquette1>> : la commande ainsi définie permet dans un premier temps de lancer la composition du numéro 3615 et provoque le branchement en étiquette 1 si la communication ne peut être établie. Précisons que l'étiquette 1 est à définir et qu'elle accepte, comme toute étiquette VS/Com, jusqu'à 16 caractères alphanumériques.

La commande Attendre

Cette commande admet deux paramètres optionnels, qui vous permettent de définir l'adresse du branchement de l'exécution, dans le cas où la chaîne de caractères attendue n'est toujours pas reçue au bout du laps de temps définie par le second paramètre. La valeur attribuée par défaut à ce second paramètre est de 30 secondes. Dans le cas où vous ne spécifiez aucune adresse de branchement, l'instruction située sur la ligne suivante est exécutée, et ce, quel que soit le résultat de cette fonction.

Exemples :

- <Attendre"passe ?"> : la commande d'attente de caractères ainsi définie provoque une attente de la chaîne "passe ?" pendant 30 secondes maximum, ce qui correspond à la valeur par défaut. Dans le cas où la chaîne n'est pas reçue une fois ce laps de temps écoulé, la commande suivante est alors exécutée.
- <Attendre"passe ?"<étiquette2>> : la commande d'attente de caractères ainsi définie provoque une attente de la chaîne "passe ?" pendant 30 secondes maximum, ce qui correspond à la valeur par défaut. Dans le cas où la chaîne n'est pas reçue une fois ce laps de temps écoulé, l'exécution de la procédure se poursuit à partir de l'étiquette 2.
- <Attendre"passe ?"<étiquette2><"20">> : la commande d'attente de caractères ainsi définie provoque une attente de la chaîne "passe ?" pendant 20 secondes maximum. Dans le cas où la chaîne n'est pas reçue une fois ce laps de temps écoulé, l'exécution de la procédure se poursuit à partir de l'étiquette 2.

N.B. : le branchement à une étiquette nulle est ignoré et l'instruction suivante exécutée.

L'exemple suivant porte sur une procédure de consultation du serveur CalvaCom via Transpac 300 bauds, et ce, afin de mieux illustrer ce que vous venez d'apprendre :

- <Ascii> ;
- <Composer 3601 <"nocarrier">> ;
- <Attendre "PAC" <"erreur"><"5">> ;
- <Pause> ;
- <<175040781>> ;
- <RC> ;
- <Attendre "?" <"erreur"><"30">> ;
- <<Nouveau>> ;
- <RC> ;
- <Attendre "Suite :"> ;
- <RC> ;

Raccourcis

- <Attendre "?"> ;
- <Raccrocher> ;
- <Fin> ;
- <Label "erreur"> ;
- <Message "Chaine non recue"> ;
- <Fin> ;
- <Label "nocarrier"> ;
- <Message "Impossible d'obtenir la communication"> ;
- <Fin> ;

Les divers articles de menus dont vous vous êtes jusqu'alors servi ne sont pas l'unique moyen de lancer une commande. Il existe des manipulations équivalentes qui vous font gagner un temps précieux. Ces principaux "raccourcis" sont évoqués dans les paragraphes suivants.

Nombre d'articles de menu ont un équivalent-clavier. En général, vous appuierez sur une touche alphabétique tout en maintenant la touche Pomme enfoncée. Voici les principaux équivalents-clavier :

- Pomme-I Imprimer
- Pomme-D Composer
- Pomme-R Raccrocher
- Pomme-Q Quitter

En mode d'édition, les équivalents-clavier sont les suivants :

- Pomme-X Couper
- Pomme-C Copier
- Pomme-V Coller
- Pomme-L Supprimer

Les autres équivalents-clavier sont décrits en seconde partie du manuel.



Chapitre 5

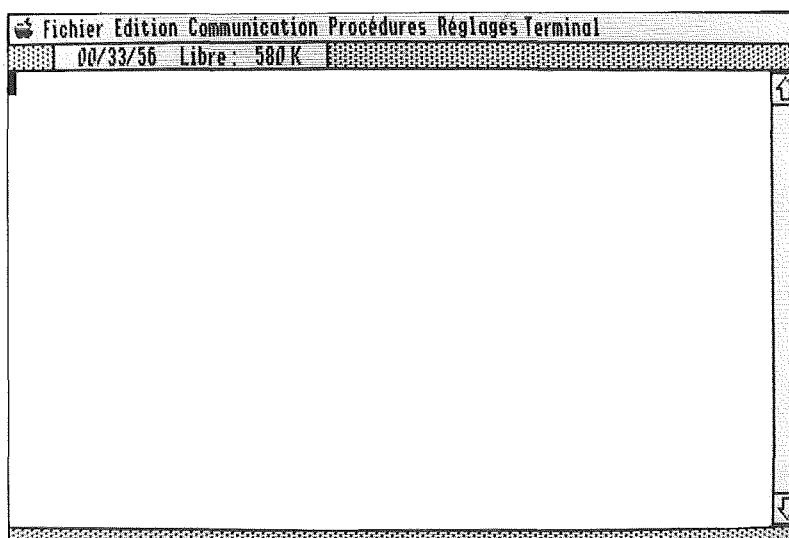
Le terminal ASCII

L'écran du terminal

Pour utiliser le terminal ASCII de VS/Com, il suffit de choisir l'article ASCII dans le menu Terminal. Le terminal ASCII vous permet d'accéder à tous les serveurs en mode Texte. Pour en avoir une définition plus détaillée, reportez-vous au Glossaire.

Remarque : souvenez-vous qu'un document Vidéotex et un document ASCII peuvent simultanément résider en mémoire, et que le passage en terminal ASCII ne risque pas de vous faire perdre les modifications que vous avez pu apporter à votre document Vidéotex.

En mode ASCII, vous avez la possibilité d'interrompre ou annuler l'impression ou l'enregistrement en cours, en désactivant les commandes correspondantes.



L'écran du terminal s'affiche sur 24 lignes de 80 caractères chacune. La bande de défilement, située à droite de l'écran vous permet de vous déplacer dans le texte reçu pour le relire. Pour un affichage maximum des textes, la bande apparaît uniquement lorsque vous déplacez le pointeur vers l'extrême droite de l'écran.

Le chronomètre, en haut et à gauche de l'écran, fonctionne de la même façon qu'en Vidéotex. Pour remettre le chronomètre à zéro, faites un double-clic.

■ La barre des menus

Réglages des paramètres de communication

La barre des menus que vous trouvez en environnement ASCII diffère peu de celle de l'environnement Vidéotex ; le contenu en est étudié dans la seconde partie du manuel.

Sachez néanmoins que :

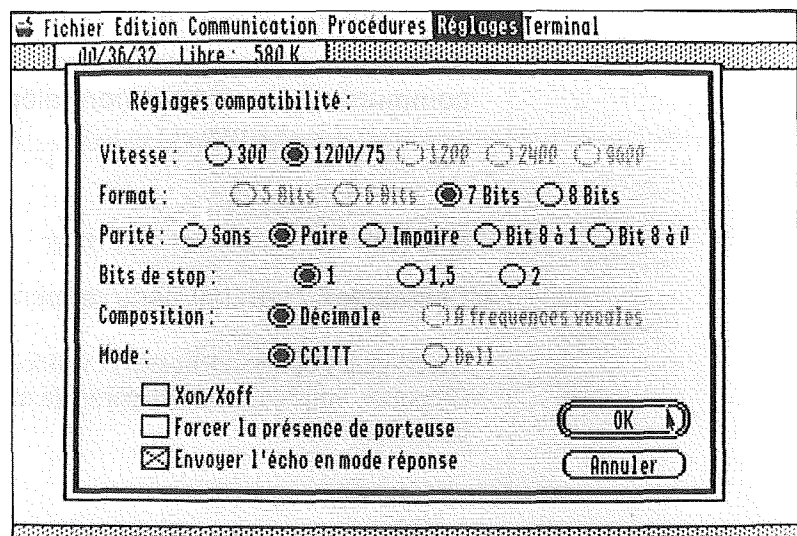
- vous pouvez enregistrer les textes reçus grâce à l'article **Mémoriser** dans le menu **Edition**, et vous déplacer dans le texte enregistré au moyen de la bande de défilement ;
- vous pouvez supprimer les textes reçus à tout moment grâce à l'article **Effacer la mémoire** dans ce même menu.

La vitesse de transmission et le format des données de votre ordinateur doivent être spécifiés en fonction de ceux du serveur à consulter.

Pour régler les paramètres de compatibilité :

- **Choisissez l'article **Compatibilité** dans le menu **Réglages**.**

Une zone de dialogue s'affiche à l'écran et vous permet de cliquer sur les options adéquates.



Remarque : la vitesse de transmission est la vitesse à laquelle les données s'échangent entre votre Apple IIGS et l'ordinateur à distance. Elle correspond au nombre de bits transmis par seconde. VS/Com peut émettre ou recevoir des caractères de 9 à 11 bits en fonction des caractéristiques de l'autre ordinateur.

Les paramètres de communication du réseau Transpac 1200/75 sont les mêmes que ceux de Vidéotex, soit 7 bits de données, parité paire. Les paramètres du Transpac 300 sont, quant à eux de 8 bits de données, sans parité.

Il vous est tout à fait possible d'accéder aux serveurs texte accessibles par Transpac en 1200/75 (vitesse Vidéotex), plutôt qu'à 300 bps.

- **Spécifiez les réglages Vidéotex,**
- **Sélectionnez le terminal Vidéotex,**
- **Appelez le point d'accès Vidéotex (PAV) le plus proche.**

Pour cela, composez le 3601 si la vitesse de transmission est réglée sur 300 bauds ou le 3613 dans le cas où elle est réglée sur 1200/75.

La page d'accueil doit s'afficher sur l'écran.

- **Entrez le code d'accès au serveur Transpac de votre choix et validez en cliquant sur la case Envoi ou en appuyant sur la touche Enter.**
- **Sélectionnez ensuite le terminal ASCII et la communication s'établit normalement.**

Il est recommandé d'utiliser le Transpac 300 pour transmettre de longs textes au serveur.

Pour régler les paramètres d'affichage :

- **Choisissez Terminal dans le menu Réglages.**

Spécifiez les options adéquates et validez-les.
(Reportez-vous à la seconde partie du manuel pour de plus amples informations.)



Les modifications de réglage que vous pouvez apporter sont stockées en mémoire et prises en compte, mais pour les stocker sur disque, il vous faudra choisir la commande Enregistrer les réglages du menu Réglages. Dans le cas où vous souhaitez démarrer toujours à partir du terminal ASCII, vous les enregistrerez en choisissant l'option Fixer au démarrage, dans la zone d'enregistrement des réglages.

N. B. : sachez que vous ne pouvez charger en mémoire des fichiers de réglage ou de configuration créés à partir d'une autre version du programme VS/Com que celle avec laquelle vous travaillez. Vous risquez sinon de rencontrer des difficultés, notamment en cours de communication.

Débuter une séance de communication ASCII

Pour établir effectivement la connexion avec le serveur :

■ Choisissez Composer un numéro dans le menu Communication.

Une liste des serveurs textes auxquels vous pouvez accéder vous est donnée en annexe.

Une fois la connexion établie, les caractères reçus s'affichent sur l'écran, tandis que les caractères tapés au clavier sont envoyés vers le serveur. Vous pouvez, à tout moment, lancer l'impression en continu (ce qui imprimera le texte au fur et à mesure que vous le recevez). L'impression se fait en mode texte et ne fonctionne qu'avec une imprimante reliée au port 1 (donc ni avec une LaserWriter ni avec une ImageWriter AppleTalk).

Clôture d'une séance de communication

Edition de textes

Pour mettre fin à une séance de communication :

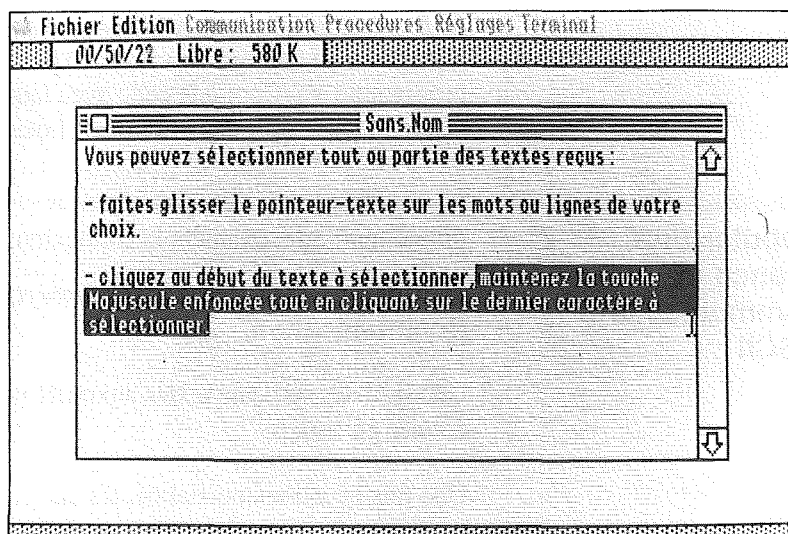
- Activez la commande requise par le serveur (voir le manuel du serveur utilisé).
- Choisissez l'article Raccrocher dans le menu Communication.

Un petit éditeur de texte est disponible à tout moment, en environnement ASCII, en communication ou non. Il vous permettra de rédiger des textes, du courrier, des ordres de banque, des petites annonces, des vœux, etc... Vous pouvez également taper des caractères de contrôle à l'aide de la touche Option. Ces textes pourront être automatiquement envoyés aux serveurs textes. Pour le jeu de caractères utilisé par l'éditeur, vous avez le choix entre le jeu ASCII français et le jeu ASCII américain ; le réglage s'effectue par l'intermédiaire du Tableau de bord.

Pour activer l'éditeur :

- Choisissez Editer la mémoire dans le menu Edition.

Une fenêtre d'édition apparaît alors, dans laquelle vous pouvez écrire ou modifier le texte de votre choix.



Vous pouvez sélectionner tout ou partie des textes reçus. Plusieurs manipulations sont possibles :

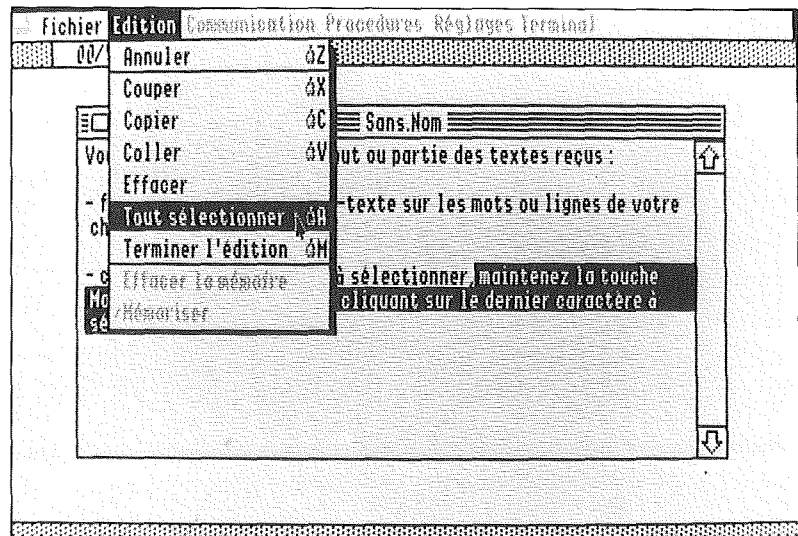
- **Faites glisser le pointeur-texte sur les mots ou lignes de votre choix.**

ou bien

- **Cliquez au début du texte à sélectionner, maintenez la touche Majuscule enfoncée tout en cliquant sur le dernier caractère à sélectionner.**

ou bien

- **Choisissez l'article Tout sélectionner dans le menu Edition pour sélectionner la totalité des lignes reçues,**



et ce afin de :

- l'imprimer. Choisissez Imprimer le texte dans le menu Fichier.
- le copier ou le couper. Il sera alors placé dans le Presse-papiers tel que ou sous forme de tableau, afin d'être inséré à un autre endroit dans le texte (ou dans un autre document).
- le supprimer.

Remarque : la capacité de l'éditeur est limitée à la mémoire disponible. Un message d'erreur vous avertit dès que le texte excède cette capacité, si vous avez chargé le texte à partir d'une disquette en local.

Une fois l'édition terminée :

■ **Cliquez dans la case de fermeture.**

Si vous avez effectué des modifications, une zone de dialogue apparaît, vous demandant si vous désirez les enregistrer. Si vous cliquez sur Oui, la zone de dialogue d'enregistrement vient s'afficher à son tour, proposant un nom par défaut. Vous pouvez également, au lieu de cliquer sur la case de fermeture, choisir Enregistrer sous... dans le menu Fichier.

Chapitre 6

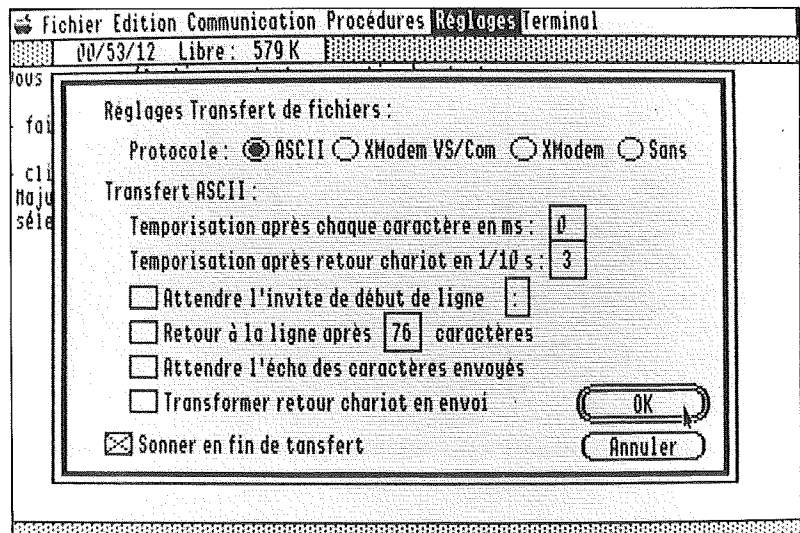
Transfert de fichiers

Contrôle d'émission des caractères

Il est possible d'adresser un texte à un serveur ou à tout autre ordinateur à distance grâce à l'article Envoyer un fichier du menu Fichier.

En spécifiant certaines options de réglages, vous vous assurez que le document sera correctement transmis. Avant de lancer la commande de transmission de votre document, choisissez Transfert de fichiers dans le menu Réglages, que ce soit avant une communication ou en cours de communication. Rappelons que ces réglages pourront être enregistrés sur la disquette au moyen de l'article Enregistrer les réglages dans le menu Réglages ou de l'option Fixer au démarrage.

La commande Transfert de fichiers... active une zone de dialogue vous permettant de sélectionner les réglages suivants en transfert ASCII :



- Temporisation après chaque caractère : exprimée en millième de seconde. Ce réglage indique à l'ordinateur de ne transmettre le caractère suivant qu'après un certain laps de temps.
- Temporisation après retour chariot : exprimée en dixième de seconde, elle ralentit l'envoi des caractères de manière plus efficace que le réglage précédent. Ce réglage indique à l'ordinateur de ne transmettre la ligne suivante qu'après un certain laps de temps.

- Attente d'une invite (ou caractère de sollicitation) : une invite est constituée d'un caractère situé en début de ligne sans laquelle l'émission de votre texte ne peut se poursuivre. VS/Com attend cette invite après chaque retour à la ligne. Au cas où vous ne spécifiez aucun caractère d'invite mais simplement une attente en début de ligne, l'émission des caractères de votre texte ne pourra se poursuivre qu'après le retour à la ligne et quelques secondes d'attente.
- Un retour à la ligne : spécifiez le nombre de caractères devant constituer une ligne. C'est ce nombre qui détermine la largeur du texte.
- Attente de l'écho : ce réglage indique à l'ordinateur de ne transmettre le caractère suivant qu'après un retour (un écho) du caractère émis vers le serveur ou l'ordinateur à distance. Il garantit que tous les caractères de votre texte sont effectivement reçus par l'ordinateur à distance.

Les autres options de protocole de transfert sont étudiées dans la seconde partie du présent manuel.

Lorsque vous choisissez de recevoir un texte, ce sont ces mêmes réglages, combinés à ceux de l'ordinateur à distance, qui détermineront l'apparence du texte.

Réglages recommandés pour les émissions de texte vers le serveur Calvacom :

- Attentes : 0 dixième après chaque caractère, 2 dixièmes en fin de ligne.
- Passage à la ligne après 76 caractères, avec retour automatique.
- Avec attente de l'invite ":" (deux-points).
- Avec ou sans sonnerie en fin de transfert.

Réglages recommandés pour les émissions de texte vers les serveurs Vidéotex :

- Attentes : 0 dixième après chaque caractère, au moins 5 dixièmes après une fin de ligne.
- Avec ou sans attente d'invite, selon le serveur.
- Avec transformation du retour à la ligne en Envoi.
- Avec ou sans sonnerie en fin de transfert.

Envoi du texte

Exemples de transfert de fichier

Transfert de fichier ASCII

Après avoir spécifié les réglages nécessaires (contrôle et formatage) et établi la communication avec le serveur, choisissez l'article Envoyer un fichier dans le menu Fichier et sélectionnez celui qui vous convient dans la liste qui vient s'inscrire sur votre écran. L'envoi du texte débute alors. Le texte s'affiche à l'écran, au fur et à mesure de son envoi.

L'exemple choisi porte sur une communication effectuée via un modem Universel Apple d'une part, et un modem Diapason, d'autre part.

■ Choisissez Transfert de fichiers dans le menu Réglages et cliquez sur l'option ASCII.

Les réglages ASCII par défaut sont sélectionnés. Vous pouvez et devez les modifier en fonction des réglages de l'ordinateur à distance avec lequel vous allez communiquer.

■ Spécifiez, si nécessaire, un préambule téléphonique, en choisissant l'article approprié.

■ Précisez les réglages de compatibilité, en choisissant l'article Compatibilité dans le menu Réglages.

Pour le modem Universel Apple :

- vitesse de transmission : 300 bauds
- bits de données : 8
- bits de stop : 1
- parité : aucune.

L'initiateur de la communication doit choisir l'article Composer un numéro dans le menu Communication pour lancer la connexion.

Son correspondant doit, quant à lui, se placer en attente d'appel, après avoir effectué les mêmes réglages de terminal et de compatibilité. Pour ce faire, il choisira l'article Attendre un appel dans le menu Communication. Les instructions utiles lui seront alors indiquées à l'écran.

Si vous êtes l'initiateur de communication et que vous disposez d'un modem Universel Apple :

- **Choisissez Composer un numéro dans le menu Communication.**
- **Réglez le modem sur la vitesse 300, en appuyant sur le bouton ainsi intitulé.**
- **Composez manuellement le numéro de votre correspondant et validez la connexion en appuyant sur le bouton poussoir, dès que vous entendez le signal de porteuse.**
- **Spécifiez les réglages du Terminal.**

En règle générale, il appartient aux deux "communicants" de trouver les réglages permettant une émission et une réception claires des textes envoyés. Dans l'exemple choisi, les réglages de terminal sont les suivants.

Pour l'initiateur de la communication (qui utilise un modem Universel Apple), recevant un fichier de son correspondant, qui lui utilise un modem intelligent (comme Diapason) :

- option d'écho local dessélectionnée ;
- option de saut de ligne en envoi dessélectionnée ;
- option de saut de ligne en réception sélectionnée ;
- option de retour chariot en réception sélectionnée.

Le correspondant aura activé les réglages de terminal suivants :

- écho local ;
- saut de ligne en réception ;
- retour chariot en réception ;

Pour lancer le transfert du fichier, il lui faudra choisir l'article Envoyer un fichier dans le menu Fichier.

L'initiateur de la communication devra quant à lui choisir Recevoir un fichier. A la fin du transfert, une zone de dialogue apparaît, permettant de donner un nom au fichier. Dans le cas d'un enregistrement sur un volume autre que le volume initial, le message "Volume différent" apparaît à l'écran. Lorsqu'un message est affiché, il est suivi d'un second message demandant généralement d'appuyer sur une touche pour continuer.

 **Transfert via le
protocole
XModem
VS/Com**

Les manipulations à effectuer sont les mêmes que précédemment, à cela près que vous sélectionnez l'option XModem VS/Com, dans la zone de dialogue activée par l'article Transfert de fichiers dans le menu Réglages.

Choisissez le protocole de transfert XModem VS/Com, lorsque vous souhaitez recevoir les informations dans leur état d'origine, c'est-à-dire dans la même présentation, afin de pouvoir les utiliser directement à partir d'applications conçues pour votre Apple IIGS. En effet, ce protocole est une extension du protocole XModem permettant la reconnaissance du type de fichier transféré.

Deuxième partie
Manuel de références

Chapitre 7 - Les menus	61
Les menus du logiciel VS/Com	62
Le menu Pomme	62
<i>A propos de VS/Com</i>	62
Le menu Fichier	63
<i>Ouvrir</i>	63
<i>Ajouter</i>	64
<i>Enregistrer</i>	64
<i>Enregistrer sous...</i>	65
<i>Imprimer la page</i>	65
<i>Imprimer en continu</i>	65
<i>Imprimer le texte</i>	66
<i>Envoyer un fichier /Abandonner</i>	66
<i>Recevoir un fichier</i>	66
<i>Format d'impression</i>	66
<i>Sélecteur d'imprimante</i>	66
<i>Quitter</i>	67
Le menu Edition	67
<i>Annuler</i>	67
<i>Couper</i>	68
<i>Copier</i>	68
<i>Coller</i>	68
<i>Effacer</i>	69
<i>Tout sélectionner</i>	69
<i>Supprimer la page</i>	69
<i>Effacer la mémoire</i>	69
<i>Mémoriser</i>	69
<i>Afficher en continu</i>	70
<i>Editer la mémoire/Terminer l'édition</i>	70
Le menu Communication	70
<i>Effacer l'écran</i>	71
<i>Composer un numéro</i>	71
<i>Attendre un appel</i>	72
<i>Raccrocher</i>	72
<i>Envoyer 'Break'</i>	73
<i>Envoyer un code ASCII</i>	73
<i>Plus d'écho</i>	73
<i>Durée maximum</i>	73
Le menu Procédures	73
<i>Exécuter une procédure</i>	74
<i>Commencer l'apprentissage/Arrêter</i>	74
<i>Créer une procédure</i>	74
<i>Editer une procédure</i>	74
<i>Procédure de démarrage</i>	75
<i>Attente de caractères</i>	75
<i>Pause</i>	75

Le menu Réglages	75
Terminal	76
Compatibilité	77
Transfert de fichiers	79
Préambule téléphonique	81
Interface/Modem	81
Enregistrer les réglages	82
Charger les réglages	82
Le menu Terminal	82
Vidéotex	82
ASCII	82
Chapitre 8 - Les modems	83
Modem universel Apple	84
Modem AppleTell	85
Modems Digitelec DTL 2000	85
DTL 2000 et DTL 2000 agréé	85
DTL V23 et DTL Plus	85
DTL 2000 et la carte d'interface	85
Modem Digitelec DTL 2100	85
DTL 2100 et les messages d'erreur	86
Les deux versions du 2100	86
DTL 2100 et la carte d'interface	86
Adaptateur Convertel	86
Modem Diapason	86
Modem Digitelec DTL 3000	87
Modem Hayes	87
Modems de type RS-232	87
Chapitre 9 - Les commandes de procédure et les raccourcis clavier	89
Les commandes de procédure	90
Les raccourcis	92
ASCII	93
Mode d'édition	93

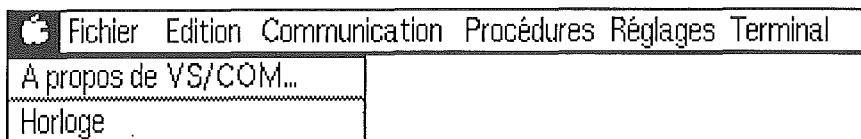
Chapitre 10 - Le clavier et les messages d'erreur	95
Le clavier	96
Les message d'erreur	97
<i>Erreur disque</i>	97
<i>Erreur inconnue</i>	97
<i>Disquette protégée</i>	97
<i>Disque protégé</i>	97
<i>Disque retiré</i>	97
<i>Nom illégal</i>	97
<i>Volume introuvable</i>	97
<i>Sous-volume introuvable</i>	98
<i>Fichier introuvable</i>	98
<i>Volume saturé</i>	98
<i>Fichier verrouillé</i>	98
<i>Mémoire saturée</i>	98
<i>Le modem ne répond pas</i>	98
<i>Ligne occupée</i>	98
<i>Pas de tonalité</i>	98
<i>Numéro interdit</i>	98
<i>Mémoire insuffisante</i>	99
<i>Veillez redémarrer</i>	99
<i>Format incorrect</i>	99
<i>Erreur de syntaxe</i>	99
<i>Option indisponible</i>	99
<i>Option indisponible sur la version démo</i>	99
<i>Référence non définie</i>	99
<i>Break</i>	99
Annexe	101
Glossaire	103
Index	107

Chapitre 7

Les menus

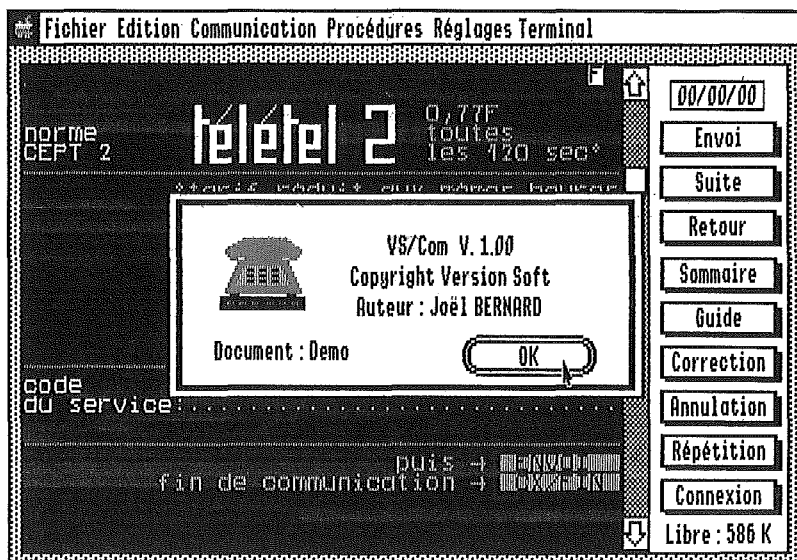
Les menus du logiciel VS/Com

Le menu Pomme



A propos de VS/Com

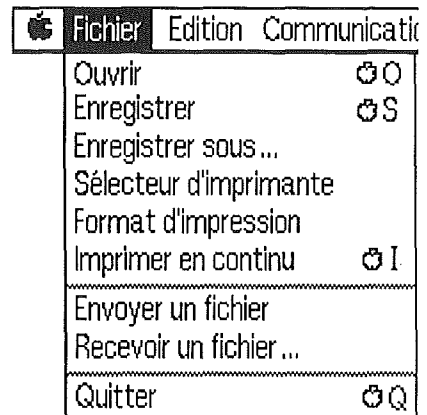
Cet article vous indique le numéro de la version dont vous vous servez, en l'occurrence la version V1.0.



Le menu Fichier



Vidéotex



ASCII

Les articles du présent menu servent, à l'exception de l'article Quitter, à gérer les fichiers existants.

Ouvrir

Cet article vous permet d'accéder aux pages reçues et sauvegardées, sous forme de fichiers, sur disquette ou disque dur. Le fichier est ouvert à la première page, comme vous l'indique la position du curseur de défilement. En ouvrant un fichier, vous le chargez en mémoire, où il vient remplacer le fichier précédent. Dans le cas où ce dernier a été modifié, sans être enregistré sur disquette ou disque dur, vous devez confirmer votre commande.

En environnement Vidéotex

- Vous pouvez accéder aux fichiers de type Vidéotex ou de type binaire spécialement conçus pour VS/Com. Ceci vous permet de vous servir, en environnement de communication, de documents créés à partir d'autres applications, comme par exemple Version Tel, Version Tel 2, AppleTell. Les documents créés à partir de cette dernière application devront cependant être convertis sous ProDOS.

Lorsque le fichier que vous souhaitez ouvrir s'avère trop long, vous en êtes averti par le message "Mémoire saturée" ; dans ce cas, seul le début du fichier vous sera accessible. Sachez à ce propos que la capacité de charge dépend de la mémoire disponible sur l'Apple IIGS pour le stockage de données.

La liste du contenu de la disquette ou du disque dur s'affiche à l'écran, et vous pouvez alors sélectionner celui de votre choix. Dans le cas où le fichier qui vous intéresse ne fait pas partie de la liste, cliquez sur la case Lecteur, ou sélectionnez un des volumes de la liste, jusqu'à ce qu'il apparaisse.

Lorsque le fichier est ouvert, vous pouvez vous déplacer dans le document à l'aide de la bande de défilement. Pour vous déplacer en page à page, cliquez sur les flèches ascendante ou descendante. Pour vous déplacer plus rapidement vers une autre partie du document (en l'occurrence, de 5 pages à la fois) cliquez sur la zone grisée de la bande de défilement.

N. B. : dans le cas d'un affichage en continu, il vous revient de déterminer la vitesse à laquelle les pages vont s'afficher sur votre écran. Pour ce faire, choisissez l'article Terminal dans le menu Réglages.

Vous pouvez interrompre l'affichage d'une page en appuyant sur la barre d'espacement, ou relancer l'opération en appuyant à nouveau sur la barre d'espacement. Si vous souhaitez annuler l'affichage, servez-vous de la touche Escape.

Reportez-vous également à la rubrique des équivalents clavier, plus avant dans le présent manuel.

En environnement ASCII

La liste des documents de texte seul s'inscrit sur votre écran.

Ajouter

Cet article a la même fonction que l'article Ouvrir, à ceci près qu'il ne commande pas l'effacement des fichiers chargés en mémoire. Le fichier "ajouté" vient se charger en mémoire à la suite du précédent, et ce jusqu'à saturation de la mémoire. Lorsque vous ajoutez un fichier à un document existant, vous voyez le curseur de défilement se replacer automatiquement au niveau de la première page ajoutée, que vous voyez alors s'afficher sur votre écran. Vous pouvez sauvegarder sur disquette le document constitué par ces divers fichiers ajoutés, à l'aide de l'article Enregistrer.

Enregistrer

Cet article sert à enregistrer les modifications que vous avez apportées à un fichier existant, qu'il s'agisse d'un fichier texte, vidéotex ou procédure.

Enregistrer sous...

Cet article permet d'enregistrer le contenu de la mémoire sur disquette, sous forme de fichiers dont vous spécifierez vous-même le type, si vous travaillez en environnement Vidéotex. En environnement ASCII par contre, vous ne pouvez enregistrer que des documents de texte seul.

Il vous permet aussi d'enregistrer un fichier sous un nom différent et sur la même disquette, sous le même nom et sur une disquette différente, ou sous un nom et sur une disquette différents.

En environnement Vidéotex

Pour choisir la forme sous laquelle les pages reçues vont être enregistrées, cliquez sur l'une des cases suivantes :

- Vidéotex, pour enregistrer des fichiers Vidéotex. Cette option vous permet d'enregistrer les pages reçues telles qu'elles apparaissent à l'écran (y compris la couleur, pagination, format, etc), afin de les relire par la suite en environnement VS/Com.
- Texte, pour enregistrer des fichiers de texte seul. Cette option vous permet d'enregistrer les pages afin d'y accéder à partir d'applications de traitement de texte.
- GS/Paint, pour enregistrer des fichiers au format GS/Paint. Cette option vous permet d'enregistrer sous forme d'image ce qui est visible sur l'écran de votre Apple IIGS, y compris les caractéristiques de couleur. Par la suite, vous pouvez modifier ce fichier à l'aide de l'application graphique GS/Paint ; néanmoins, la qualité de l'image sera quelque peu différente dans ce dernier environnement. En effet, la résolution d'affichage de documents GS/Paint est de 320 points sur 200, alors que celle en vigueur sur VS/Com est de 640 points sur 200.

Imprimer la page

Cet article n'est disponible qu'en environnement Vidéotex. Il vous permet alors d'imprimer le contenu de l'écran, c'est-à-dire une page Vidéotex.

Imprimer en continu

Cet article n'est disponible qu'en environnement ASCII. Il vous permet alors d'imprimer le texte reçu en continu, c'est-à-dire à mesure que vous le recevez.

Imprimer le texte

Cet article remplace les précédents en mode d'édition de texte ou de procédure.

N. B. : les options Réduction et Qualité supérieure (en mode graphique), bien que visibles, ne sont pas disponibles.

Envoyer un fichier/Abandonner

Vous permet d'envoyer à l'ordinateur à distance le fichier sélectionné, en fonction des options de réglage spécifiées à l'aide de la commande Transfert de fichiers dans le menu Réglages. Voyez cette commande pour en savoir davantage ou bien référez-vous à la première partie du manuel, chapitre Transfert de fichiers. Pour stopper le transfert d'un fichier ASCII, il suffit de choisir l'article Abandonner ou d'appuyer sur la touche ESC.

Recevoir un fichier

Cet article vous donne la possibilité d'enregistrer tous les caractères reçus dans un document de texte. Les options de transfert de fichier sélectionnées déterminent la forme sous laquelle vous les recevez (référez-vous à cet article, plus avant dans le présent manuel).

Format d'impression

Cet article vous permet de déterminer les conditions d'impression et le format qu'aura votre fichier une fois imprimé ; ainsi vous y entrez le format (A4, A5, etc...) et l'orientation du papier (portrait ou paysage), le type de finition et la possibilité de substituer les caractères intégrés à l'imprimante à certains caractères de votre document.

Sélecteur d'imprimante

Cette commande vous permet de spécifier le type de l'imprimante dont vous allez vous servir, c'est-à-dire s'il s'agit d'une LaserWriter ou d'une ImageWriter. Il est essentiel de vous assurer que les réglages spécifiés dans le Tableau de bord de votre Apple IIGS correspondent à la réalité. Sinon, modifiez-les en suivant les instructions que vous trouverez dans le guide de l'utilisateur de l'Apple IIGS.


Quitter

Cette commande, ou son équivalent-clavier, vous permet de sortir de l'environnement de communication pour revenir sur le bureau électronique, dans le seul cas où MouseDesk est installé sur votre Apple IIGS. Un message vous demande de confirmer votre décision, si le contenu de la mémoire a été modifié, sans être enregistré sur disquette.


Lorsque vous choisissez cette commande en mode d'apprentissage de procédure, elle est certes mémorisée, mais l'opération n'est pas exécutée.

N.B. : il est essentiel de choisir cette option pour quitter le logiciel, sinon vous n'aurez pas la possibilité d'enregistrer le contenu des mémoires Minitel modifiées en cours de communication. L'enregistrement s'effectue dans le fichier de configuration.

Le menu Edition

 Fichier	Edition	Communication	Pr
	Annuler		⌘Z
	Couper		⌘X
	Copier		⌘C
	Coller		⌘V
	Effacer		
	Tout sélectionner		⌘A
	Supprimer la page		⌘L
	Effacer la mémoire		
	✓ Mémoriser les pages		
	Afficher en continu		

Vidéotex

 Fichier	Edition	Communication	Pr
	Annuler		⌘Z
	Couper		⌘X
	Copier		⌘C
	Coller		⌘V
	Effacer		
	Tout sélectionner		⌘A
	Editer la mémoire		⌘M
	Effacer la mémoire		
	✓ Mémoriser		

ASCII

Annuler

Cet article n'est disponible qu'en édition de mémoire ASCII. Il vous permet d'annuler les effets de votre dernière action.

Les commandes Couper, Copier et Coller vous sont familières. Elle vous permettent de modifier un texte en déplaçant certaines parties, en les supprimant, etc... Examinons-les plus en détail.

Dans l'éditeur ASCII de VS/Com, ces trois commandes sont disponibles :

Couper

Cet article vous permet de supprimer le texte sélectionné. Ce dernier est alors transféré dans le Presse-papiers et vous pouvez décider de le placer dans une autre partie du document activé ou dans un autre document, créé ou non à l'aide de la même application.

Copier

Cet article vous permet de copier le texte sélectionné. Une copie est alors transférée dans le Presse-papiers et vous pouvez ensuite la placer à un autre endroit du texte activé.

Coller

Cet article vous sert à replacer dans un document le texte coupé ou copié. Il vous suffit de placer le curseur à l'endroit qui vous convient et de choisir le présent article. Une copie du texte coupé ou copié s'insère alors dans le texte activé.

En environnement ASCII, seuls les articles Copier et Coller sont disponibles :

Copier

Cet article vous permet de copier le texte sélectionné. Une copie est alors transférée dans le Presse-papiers et vous pouvez ensuite la placer à un autre endroit du texte activé.

Coller

Lors d'une communication ASCII, Coller le contenu du Presse-papiers envoie les caractères exactement comme s'ils étaient tapés au clavier.

En environnement Vidéotex, seuls les articles Copier et Coller sont disponibles :

Copier

Cet article vous permet de copier le texte des écrans Vidéotex ; il ne vous permet pas d'en copier les images ni les caractères alphabétiques obtenus par graphisme.

Coller

Lors d'une communication Vidéotex, cet article équivaut à envoyer le contenu du Presse-papiers comme si les caractères étaient tapés au clavier.

Effacer

Cet article n'est disponible qu'en édition de mémoire ASCII. Il vous permet d'effacer la sélection.

Tout sélectionner

Cet article n'est disponible qu'en édition de mémoire ASCII. Il permet de sélectionner la totalité de votre document. Il s'avère particulièrement utile lorsque l'action suivante s'applique à la totalité du texte de la fenêtre d'édition.

Supprimer la page

Cette commande vous permet d'interrompre le stockage en mémoire du contenu de l'écran. En modulant cette commande avec l'article Ajouter, vous pouvez sélectionner les pages qui vous conviennent et les enregistrer sous la forme d'un seul et unique fichier.

N.B. : vous pouvez activer cette commande en cours d'affichage. Vous aurez dans ce cas recours à l'équivalent clavier Pomme-L, qui augmente la vitesse d'exécution de l'opération, et vous permet par conséquent de supprimer un maximum de pages en un minimum de temps.

Effacer la mémoire

Cet article vous permet d'effacer la totalité d'un texte chargé en mémoire, qu'il provienne d'un serveur ou soit utilisé en local. Vous devez néanmoins confirmer votre décision dans le cas où le contenu de la mémoire a été modifié sans être enregistré. Sinon, les modifications ne seront pas conservées.

Mémoriser

Cet article est disponible en environnement ASCII ; il est en fait activé par défaut au démarrage. En environnement Vidéotex, il laisse place à la commande Mémoriser les pages.

Vous pouvez stocker en mémoire toutes les lignes passées, à condition que cette option soit active. Le nombre de pages pouvant être stocké est fonction de votre configuration de travail, en d'autres termes, de la capacité mémoire de votre ordinateur. Lorsque la mémoire disponible est saturée, un message vous en avertit. La commande Mémoriser est alors désactivée et apparaît estompée dans le menu.

Afficher en continu

Cette commande est disponible en environnement Vidéotex uniquement. Elle vous permet de prendre connaissance page à page d'un document reçu, et ce, sous la forme spécifiée par les réglages du terminal (pour en savoir davantage à ce sujet, reportez-vous à l'article Terminal dans le menu Réglages, plus avant dans ce chapitre). Sachez toutefois qu'ils vous permettent de spécifier la vitesse d'affichage et la temporisation entre deux pages.

Pour désactiver cette commande, il suffit de cliquer sur le bouton de la souris, et ce, quel que soit l'emplacement du pointeur.

Editer la mémoire/Terminer l'édition

Cet article n'est disponible qu'en environnement ASCII. Il vous permet d'activer un petit éditeur de texte, qui fonctionnera à l'aide des commandes des menus Edition et Fichier. Cet éditeur est symbolisé à l'écran par une fenêtre, que vous pouvez déplacer si vous le souhaitez. La sélection des point d'insertion, mots, lettres, etc... s'effectue comme dans n'importe quelle application de traitement de texte de type Apple II.

Lorsque vous cliquez sur la case de fermeture de la fenêtre d'édition, les modifications sont prises en compte et se reflètent sur le fichier actif. A vous de décider de les enregistrer, sous le même nom ou un nom différent. Dans ce cas vous choisirez la commande Enregistrer sous... afin de conserver un exemplaire du fichier d'origine et du fichier modifié.

Le menu Communication

Fichier	Edition	Communication	Procédures Ré
		Effacer l'écran	⊖E
		Composer un numéro...	⊖D
		Attendre un appel	
		Raccrocher	⊖R
		Envoyer 'Break'	⊖B
		Envoyer un code ASCII...	
		Durée maximum...	

Vidéotex

Fichier	Edition	Communication	Procédures Ré
		Effacer l'écran	⊖E
		Composer un numéro...	⊖D
		Attendre un appel	
		Raccrocher	⊖R
		Envoyer 'Break'	⊖B
		Plus d'écho	
		Envoyer un code ASCII...	
		Durée maximum...	

ASCII

Effacer l'écran

Cet article est disponible en émulation Minitel et en environnement ASCII. Il vous permet de supprimer le texte contenu à l'intérieur de l'écran, tout en conservant le format et en maintenant la position du point d'insertion. En environnement Vidéotex, il vous permet aussi de visualiser l'état du terminal dans la ligne d'état, située dans le coin supérieur droit de l'écran Apple IIGS.

Servez-vous de cette commande lorsque vous souhaitez ouvrir des textes (en local ou provenant d'un serveur ou d'un ordinateur à distance) et les visualiser sous le même format, notamment lorsqu'ils ont tous trait au même type d'informations. Votre œil est alors habitué à la présentation et repère plus facilement les points essentiels ou de comparaison, etc.

Composer un numéro

Cet article active une zone de dialogue dans laquelle vous allez pouvoir entrer le numéro de votre choix, à l'aide des touches du clavier Apple IIGS. Le nombre de caractères alphanumériques d'un numéro est limité à 20. Le dernier numéro composé est le réglage par défaut. Vous pouvez intégrer cette commande à une procédure ; l'action résultante dépend du type de modem que vous possédez.

- Si vous disposez d'un modem simple : lorsque la procédure sera exécutée, le logiciel vous indiquera ce numéro et vous n'aurez qu'à procéder à la connexion manuelle.
- Si vous disposez au contraire d'un modem à composition automatique, ou modem "intelligent" : le numéro sera automatiquement composé, et la connexion établie.

Dès que la communication est établie, le compteur VS/Com est remis à zéro, afin de comptabiliser cette nouvelle communication.

Dans le cas où vous souhaitez poursuivre une consultation ayant été interrompue par une fausse manœuvre ou un redémarrage intempestif, alors que vous êtes toujours en ligne, il n'est pas nécessaire d'entrer le numéro de votre correspondant lorsque vous réactivez la commande Composer un numéro. De même, si vous avez activé l'article Attendre un appel, vous n'aurez pas à préciser de numéro.

N.B. : un message d'erreur vous avertit des difficultés de communication, notamment dans le cas où votre modem est défectueux, débranché, etc. Le texte en est le suivant : "Le modem ne répond pas". Prenez alors les dispositions nécessaires : vérifiez que les câbles sont solidement connectés, et que le voyant de fonctionnement est allumé ou éteint, en fonction du type de modem utilisé.

Attendre un appel

Cet article vous permet de mettre votre logiciel en attente d'une communication. Vous n'avez alors pas besoin de préciser le numéro d'un correspondant. Seul, un modem à réponse automatique peut mettre en œuvre cette commande sans votre intervention. Dans ce cas, le décrochage de la ligne s'effectuera à la troisième sonnerie d'appel ; la procédure de connexion sera mise en œuvre pendant une vingtaine de secondes. Si la connexion ne s'établit pas après ce laps de temps, la fonction d'attente d'appel est réactivée.

Si vous disposez d'un modem simple, un message s'affiche à l'écran dès la détection de sonnerie d'appel et vous demande de cliquer sur OK pour activer la procédure de connexion.

N.B. : tout comme pour la commande précédente, un message d'erreur s'affiche sur votre écran dès qu'une difficulté d'ordre technique surgit.

Raccrocher

Cet article vous permet de clore une séance de communication. Le chronomètre VS/Com est arrêté.

En environnement Vidéotex

- Une lettre vous indique si la communication est effectivement établie, a échoué ou prend fin ; elle figure dans le coin supérieur droit de la page d'émulation Vidéotex. La lettre C vous signale qu'une communication est en cours, et la lettre F qu'elle a pris fin.
- Lorsque vous n'êtes plus en séance de communication, l'option d'écho local est sélectionnée par défaut ; les caractères que vous tapez au clavier s'affichent à l'écran mais remplissent aussi leur fonction d'équivalents-clavier. Si vous tapez par exemple la combinaison touche Control-Q, le curseur s'affiche à l'écran ; si au contraire vous tapez la combinaison suivante : Touche Control-T, le curseur disparaît.

N.B. : lorsque vous êtes en mode de consultation locale, les caractères tapés au clavier ne sont pas mémorisés, et ce, que vous ayez ou non sélectionné les commandes Mémoriser ou Mémoriser les pages. En effet, seuls les caractères reçus par le modem le sont.

Envoyer 'BREAK'

Cet article régit l'envoi du signal BREAK au serveur (233 microsecondes). Ce signal permet de réinitialiser certains serveurs et de revenir au menu principal. Consultez le manuel des serveurs que vous utilisez régulièrement pour en savoir davantage.

Remarque : le signal BREAK n'est pas transmis par les points d'accès Vidéotex (PAV). Si vous appelez un serveur, qu'il s'agisse d'un serveur texte ou Vidéotex, par Transpac (et notamment Télétel 1, 2, 3), vous ne pourrez lui faire parvenir le signal BREAK.

Envoyer un code ASCII

Cette commande vous permet de taper n'importe quel code ASCII (en décimal), compris entre 0 et 255. Le caractère correspondant sera émis vers le serveur ou ordinateur à distance.

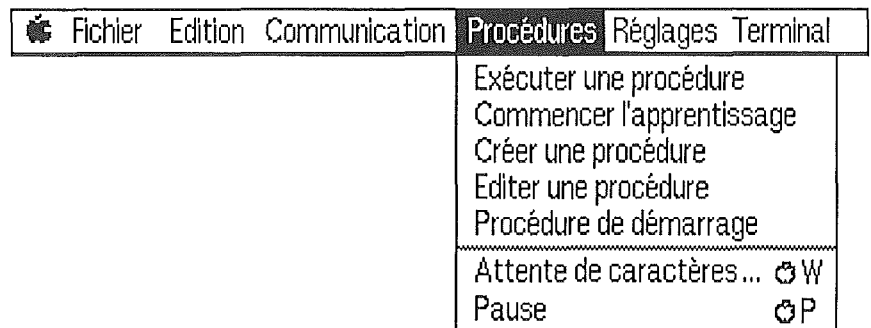
Plus d'écho

Cet article n'est disponible qu'en environnement ASCII. Il vous permet de choisir le mode confidentiel. Dans ce cas, il apparaît coché dans le menu. Vous vous en servirez pour faire apparaître chaque caractère émis comme un point jusqu'au prochain retour à la ligne, et notamment dans le cas où vous devez préciser un mot de passe.

Durée maximum

Cet article permet de fixer à l'avance la durée de communication désirée (il peut être choisi en début de séance).

Le menu Procédures



Exécuter une procédure

Cet article vous permet d'accéder à une zone de dialogue vous donnant la liste des fichiers de procédure stockés sur le volume actif. Sélectionnez le fichier de votre choix. Cliquez sur son nom puis sur la case Ouvrir. La procédure est alors automatiquement exécutée et l'article Abandonner l'exécution se substitue à Exécuter une procédure. Les menus déroulants sont estompés en cours d'exécution et les commandes clavier ne sont pas reconnues.

Commencer l'apprentissage

Cette commande vous permet de créer une procédure. L'article Arrêter l'apprentissage s'y substitue. Dès lors, toutes les actions que vous précisez, soit à l'aide du clavier, soit en cliquant sur les touches de fonction, sont mémorisées ; veillez à encadrer chaque action d'un crochet. Une fois que vous avez entré toutes les commandes constituant la procédure, vous pouvez poursuivre votre travail. Il suffit de choisir l'article Arrêter l'apprentissage. Vous devez toutefois préciser le nom sous lequel vous souhaitez conserver cette procédure.

Créer une procédure

Comme son nom l'indique, cet article de menu permet également de créer une procédure, non plus en choisissant des articles de menus, mais en tapant directement les commandes de la procédure sur le clavier.

Editer une procédure

Choisissez cet article pour accéder à une procédure existante, afin de la modifier. Les nouvelles commandes de la procédure pourront être entrées indifféremment en majuscules ou minuscules ; les espaces que vous pourrez entrer ne seront pas pris en compte. Refermez la fenêtre de cette procédure en cliquant sur la case de fermeture. Un message vous permettra d'enregistrer cette nouvelle procédure, dans le même fichier. Si vous souhaitez néanmoins conserver la procédure précédente, choisissez l'article Enregistrer sous. Vous pouvez éditer une procédure en cours de communication.

 **Le menu Réglages**

Procédure de démarrage

Cet article vous permet de spécifier une procédure de démarrage. Une zone de dialogue est activée, contenant la liste des fichiers de procédure existants. Sélectionnez le nom de la procédure dont vous souhaitez qu'elle soit exécutée à chaque démarrage du logiciel. La procédure ainsi spécifiée est alors enregistrée sous le nom de "Startup". Si vous souhaitez sélectionner une autre procédure de démarrage, supprimez la procédure actuellement sélectionnée comme procédure de démarrage.

Attente de caractères

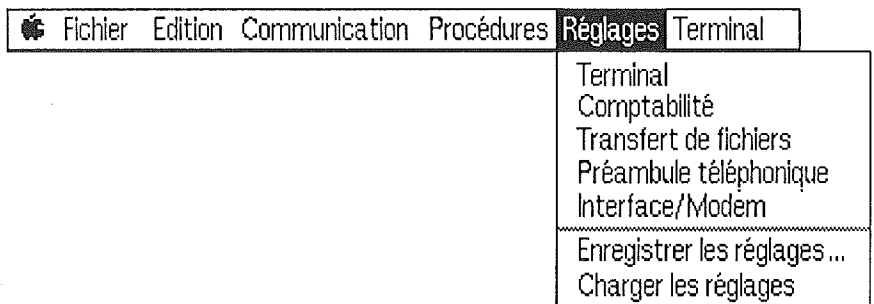
Cet article vous permet de spécifier, en mode d'apprentissage, la chaîne de caractères sans laquelle la communication ne pourra se poursuivre. En effet, lors du dialogue automatique que constitue une procédure, il est indispensable de synchroniser les échanges entre votre ordinateur et le serveur consulté ; les caractères d'attente ont cette fonction.

En cours d'exécution de la procédure, choisissez Abandonner l'exécution dans le cas où la chaîne n'est pas reçue.

N.B. : lorsque vous entrez les caractères d'attente, veillez à ne pas entrer de caractères d'espacement et de respecter les majuscules et minuscules.

Pause

Cet article vous permet de spécifier un certain laps de temps au bout duquel l'échange des informations reprendra. Une pause correspond à environ une seconde.



Terminal

En environnement Vidéotex

Lorsque vous choisissez cette commande, une zone de dialogue s'inscrit sur votre écran. Elle vous permet de régler la vitesse d'affichage des pages Vidéotex à recevoir, la temporisation de saut de page, et de décider si l'affichage des pages reçues sera en mode rouleau ou en mode page. Ce dernier est sélectionné par défaut.

Précisons que le mode rouleau est un concept familier aux utilisateurs de terminaux ou d'ordinateurs Apple ; le texte défile vers le haut, ligne par ligne, à la façon dont vous pourriez enrouler un manuscrit. Le mode page, quant à lui, ressemble quelque peu à un livre dont vous tourneriez les pages, dans la mesure où les données reçues disparaissent dès qu'elles atteignent la base de l'écran. Le curseur revient alors se placer dans le coin supérieur gauche de l'écran.

En environnement ASCII

La commande Terminal active une zone de dialogue qui vous permet de régler les paramètres suivants :

- Echo local : cette option vous permet de demander que les caractères à transmettre soient d'abord affichés sur l'écran de votre ordinateur. Dans le cas où les caractères que vous tapez sont doublés à l'affichage, c'est que le serveur est réglé pour vous retransmettre l'écho des caractères reçus ; il vous faut alors désactiver cette option.
- Saut de ligne (envoi) : sélectionnez cette option lorsque vous souhaitez que chaque retour chariot (ou caractère de retour chariot) tapé sur votre clavier soit suivi d'un saut de ligne.
- Saut de ligne (réception) : sélectionnez cette option lorsque vous souhaitez que chaque retour chariot (ou caractère de retour chariot) reçu soit suivi d'un saut de ligne.
- Retour chariot (réception) : sélectionnez cette option lorsque vous souhaitez que chaque saut de ligne (ou caractère de retour chariot) reçu soit suivi d'un retour chariot.
- Retour automatique à la ligne : cette option vous permet de visualiser la totalité d'un texte sur votre écran.
- Nombre de colonnes : en précisant le nombre de colonnes pouvant s'afficher sur l'écran, vous déterminez en fait la largeur du texte que vous recevez. Vous pouvez spécifier de 1 à 80 caractères.

- Mode rouleau ou mode page : cette option a la même fonction qu'en environnement Vidéotex. Voir plus haut.
- Affichage des caractères de contrôle : dans le cas où vous sélectionnez ce réglage, tous les caractères de contrôle (retour chariot, saut de page, saut de ligne, signal sonore, escape) seront affichés en vidéo inverse sur votre écran.
- Effacement du caractère à l'aide de la touche Arrière : dans le cas où vous choisissez cette option, le caractère précédant le curseur est effacé à chaque fois que vous appuyez sur la touche Arrière. Sinon, vous remontrerez dans votre document lettre par lettre, sans effacement ni suppression de caractère.
- Affichage ralenti : cette option, plus souvent connue sous le nom de Smooth scrolling, s'avère particulièrement utile lorsque la vitesse de communication choisie est très rapide, 1200 bauds, par exemple. Elle vous permet ainsi de lire un texte à mesure que vous le recevez.

Compatibilité

Cette commande vous permet de sélectionner les paramètres de communication les mieux adaptés au modem que vous utilisez. Reportez-vous toujours au manuel d'accompagnement de ce dernier afin d'en connaître plus précisément les capacités.

Dans la zone de dialogue activée par la présente commande, vous pouvez spécifier les réglages suivants, simplement en cliquant sur le cercle qui précède celui de votre choix :

Vitesse de transmission

Il existe plusieurs possibilités, notamment :

- 300 bps (Bits Par Seconde) : il s'agit là d'un réglage 300/300, également appelé 300 full.
- 1200/75 : il est indispensable de sélectionner ce réglage en environnement Vidéotex, si vous disposez d'un modem à composition manuelle. Le fait de sélectionner cette option vous laisse la possibilité d'adopter les réglages Vidéotex par défaut, à savoir : 7 bits de données, parité paire et vitesse de communication 1200/75. Il est à signaler que tous les serveurs-texte accessibles via le réseau Transpac pourront être consultés à cette vitesse.
- 1200 bps : réglage également appelé 1200 full, dans la mesure où les deux ordinateurs sont réglés sur cette vitesse. Il est indispensable d'utiliser ce réglage en environnement Vidéotex, si vous possédez un modem à composition automatique.
- 2400 bps.
- 9600 bps, ces deux derniers réglages étaient moins courants.

Format des données

- 5 bits de données.
- 6 bits de données.
- 7 bits de données.
- 8 bits de données.

Parité

- Paire (option par défaut en environnement Vidéotex)
- Impaire
- Sans parité (option par défaut en environnement ASCII)
- Bit 8 forcé sur 0 ou 1.

Composition décimale du numéro, ou à fréquence vocale

Vous sélectionnerez l'option de votre choix en fonction du central téléphonique auquel vous êtes relié.

Mode CCITT ou Bell

Cette option vous servira uniquement dans le cas où vous souhaitez contacter des services d'informations en Amérique du Nord. En fonction du type du serveur à contacter, vous choisirez le réglage approprié en cliquant sur le petit cercle qui le précède.

Contrôle

- Protocole Xon/Xoff
- Sans

La première option vous permet de transférer des fichiers de type ASCII.

Forcer la présence de la porteuse

Rappelons ici que la porteuse est la tonalité émise par les modems ; elle vous indique qu'ils sont prêts à communiquer. Dans le cas où votre modem ne peut transmettre la porteuse à votre ordinateur, vous devez en forcer la présence, c'est-à-dire que vous devez sélectionner cette option. En fait, la plupart des modems sont conçus pour transmettre ce signal de porteuse, à condition d'utiliser le câble approprié.

Envoyer l'écho en mode réponse

Vous pouvez renvoyer l'écho des caractères reçus, en mode réponse. Il vous suffit de cliquer sur cette option, qui représente une sécurité supplémentaire pour le transfert des données.

N.B. : rappelons que tous les réglages sont à adopter en fonction du modem utilisé, et des capacités de l'interface. Ainsi, vous ne pourrez sélectionner que les deux vitesses de transmission 300 et 1200/75 pour un modem Universel Apple.

Transfert de fichiers

Cette commande vous permet de régler le protocole de transfert des fichiers, dans les deux environnements. Une zone de dialogue apparaît et vous laisse décider de l'option appropriée.

Protocole

- Transfert ASCII : cette option vous permet d'envoyer des fichiers de texte seul, en environnement ASCII. Vous pouvez décider d'interrompre ou d'annuler le transfert en cours, en choisissant la commande Abandonner, dans le menu Fichier (ou en appuyant sur la touche ESC). Cette dernière commande remplace la commande Envoyer un fichier.
- Transfert XmodemVS/Com : ce réglage vous permet d'envoyer n'importe quel type de fichier via une extension du protocole XModem. Lorsque vous sélectionnez cette option, toutes les informations ProDOS 16 sont transmises en même temps que les données, ce qui permet à votre correspondant de recevoir un fichier (fichier destination) équivalent au vôtre (fichier source) et compatible avec Xmodem Version Com.
- Transfert XModem : ce réglage vous donne la possibilité d'envoyer n'importe quel type de fichier via le protocole XModem lui-même, c'est-à-dire le protocole standard.
- Sans : ce réglage vous permet de transférer des fichiers sans aucun protocole, notamment dans le cas où vous souhaitez transférer des fichiers Vidéotex ou travailler en local.

Transfert ASCII

Les réglages suivants vous permettent de préciser plus avant l'option de transfert ASCII, lorsque vous l'avez sélectionnée ; sinon, ces réglages apparaissent estompés sur l'écran. Vous devez vous-même entrer les chiffres qui vous conviennent dans le cadre correspondant à chaque option :

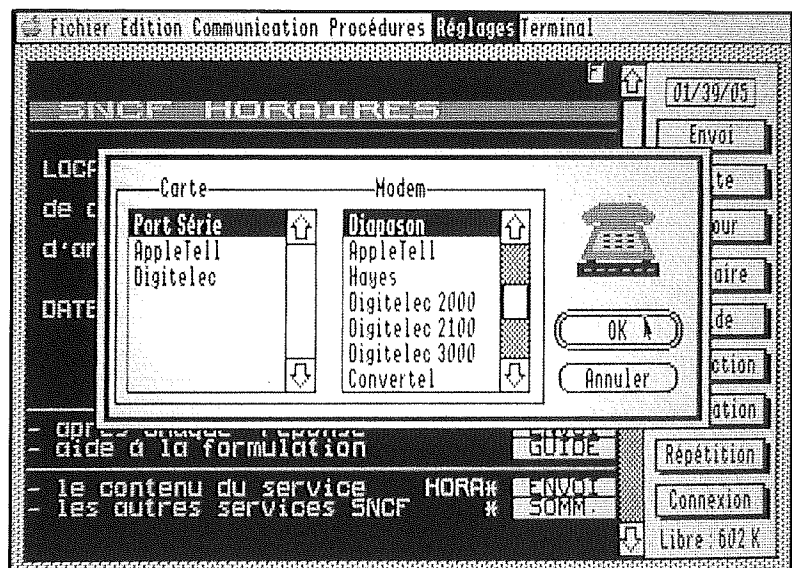
- une temporisation après chaque caractère (émis ou reçu) en milliseconde. Ce réglage indique à l'ordinateur de ne transmettre le caractère suivant qu'après le laps de temps que vous spécifiez dans le cadre situé à droite de l'option.
- une temporisation après chaque retour chariot, en dixième de seconde. Ce réglage ralentit l'émission de caractères de façon plus efficace que le précédent. En effet, il ne permet pas à l'ordinateur de transmettre la ligne suivante avant que le laps de temps que vous avez spécifié dans le cadre approprié ne soit écoulé.
- une attente d'invite, ou caractère de sollicitation (début de ligne et fin de ligne). Une invite est constituée d'un ou plusieurs caractères situés en début ou en fin de ligne et sans lesquels l'émission du texte ne se poursuivra qu'au bout de 20 secondes.
- un retour à la ligne après un nombre de caractères que vous préciserez, dans le cadre situé à droite de l'option. Le nombre que vous entrez dans ce cadre détermine en fait la largeur du texte.
- une attente d'écho des caractères émis. En sélectionnant ce réglage, vous indiquez à l'ordinateur de ne transmettre le caractère suivant qu'après un retour (ou écho) du caractère émis vers le serveur ou l'ordinateur à distance, au lieu que la transmission se poursuive au bout de 10 secondes. Il garantit que tous les caractères de votre document sont effectivement reçus par le serveur.

Les temporisations et attentes de caractères constituent un moyen efficace de s'assurer que les textes reçus ou émis sont effectivement transmis. En effet, au cours d'une séance de communication avec un serveur, il est indispensable d'attendre la fin de l'affichage des écrans avant de taper au clavier la commande ou la réponse attendue par le serveur. Telle est la fonction de ces temporisations et attentes de caractères.

Préambule téléphonique

Cette commande vous permet d'activer une zone de dialogue dans laquelle vous précisez le préambule à composer avant de composer effectivement le numéro sélectionné. Vous vous en servirez uniquement si vous ne disposez pas d'une ligne directe vers l'extérieur, c'est-à-dire si vous devez obligatoirement passer par le standard de votre bureau ou votre entreprise. Vous pouvez entrer ici n'importe quel caractère alphanumérique, pauses comprises.

Interface/modem



Cette commande vous permet de régler les paramètres régissant le transfert des données entre votre ordinateur et le modem. Vous ne pouvez activer cette commande tant qu'une communication est en cours. En choisissant cet article, vous faites apparaître une zone de dialogue comportant deux listes : à gauche la liste des cartes d'interface et à droite celle des modems compatibles avec VS/Com. Sélectionnez le modem et la carte appropriés en cliquant sur leur nom. Assurez-vous de faire le bon choix en vous conformant aux directives du manuel accompagnant le modem dont vous vous servez. Cette option est réglée par défaut sur le port série universel et le modem Universel Apple ; dans le cas où votre Apple IIGS est équipé d'une carte AppleTeli, cette dernière constituera le réglage par défaut. Sinon, cette option ne sera pas disponible.

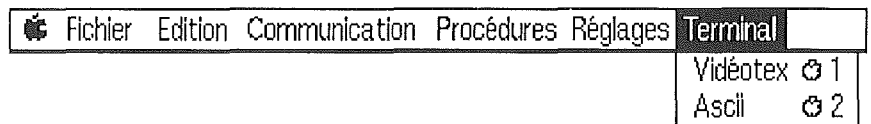
Enregistrer les réglages

Cet article vous sert à enregistrer les réglages cités précédemment dans un fichier dont vous devez préciser le nom. Sachez pour information, que vous pouvez décider d'appliquer les réglages en cours à chaque démarrage. Pour ce faire, choisissez l'option Fixer au démarrage, située en bas de la zone d'enregistrement.

Cette option vous servira à enregistrer des réglages de sorte qu'ils régissent entièrement votre communication, et ce, dès le démarrage. Vous pouvez fixer au démarrage tous les paramètres enregistrables. Cette commande s'avère très utile dans le cas où vous consultez quotidiennement les mêmes services d'information. Sachez que les réglages de démarrage seront enregistrés comme tels dans le fichier de configuration.

Charger les réglages

Cette commande vous permet de charger en mémoire les réglages enregistrés sur disquette, qu'il s'agisse de réglages de démarrage ou autres.



Ce menu vous permet de choisir le type de terminal qui vous convient le mieux.

Vidéotex

En sélectionnant cet article, vous décidez d'opter pour l'émulation Minitel.

ASCII

Sélectionnez cet article si vous préférez travailler en émulation TTY.

Vous pouvez passer d'un environnement à l'autre sans perdre aucune information ; le logiciel VS/Com vous demandera simplement, au moment de quitter l'application, si vous souhaitez enregistrer le contenu de ces deux environnements.

Chapitre 8

Les modems

Modem universel Apple

La version actuelle (1.0) du logiciel de communication VS/Com est conçue pour fonctionner avec la plupart des modems existant sur le marché.

La présente section s'attache à présenter les principales caractéristiques des modems pouvant être utilisés avec VS/Com. Pour obtenir de plus amples informations quant à leur installation, la connexion à l'ordinateur et les spécificités techniques, référez-vous à leur manuel respectif. Dans le cas où certaines questions n'y seraient pas abordées, contactez les distributeurs de ces produits ou votre concessionnaire agréé Apple.

Sachez que le logiciel VS/Com ne reconnaît pas la carte Digitelec, puisqu'il s'agit d'une carte non signée. C'est pourquoi il est impératif d'installer cette dernière dans le connecteur d'extension n° 2. Une carte signée est une carte dont un programme peut automatiquement détecter la présence dans un des connecteurs d'extension de l'ordinateur.

Rappelons pour information que le terme modem est une contraction de MODulateur/DEModulateur. Il s'agit d'un dispositif reliant les ordinateurs à distance entre eux ou à des banques de données informatiques via le réseau téléphonique. Il convertit (module) les signaux de l'ordinateur afin qu'ils puissent être transmis par les lignes téléphoniques. Il existe deux types de modem ; les modems à composition manuelle (de type Sectrad) et les modems à composition automatique où la connexion et la consultation sont automatiquement effectuées. Selon le type de modem utilisé, les informations sont envoyées et reçues à des vitesses différentes, mesurées en bits par seconde (bps). En général, la vitesse de transmission des données est de 1200 bps. Certains modems ont une vitesse de transmission de 300 bps ou 2400 bps.

C'est un modem à composition manuelle ; il peut être réglé sur la fonction de réponse automatique, et celle de détection de l'absence de porteuse. Il vous faut alors cliquer sur la case de confirmation OK après composition du numéro, ou émettre le caractère de commande retour chariot dès que le voyant vert du modem s'allume. Il s'agit du modem par défaut.

Reportez-vous au manuel d'accompagnement pour obtenir toutes les informations nécessaires à la connexion du modem sur votre Apple IIGS et à son bon fonctionnement. Assurez-vous d'utiliser les câbles de connexion requis.

N. B. : tous les caractères qui ont pu être reçus avant détection de la porteuse sont mémorisés.

Modem AppleTell

Le modem AppleTell est une carte intégrée, supportant la communication en mode V21 et V23 full-duplex, et Bell 103. Il n'est pas nécessaire d'installer la carte dans un logement spécifique de la carte mère. En effet, quel que soit son emplacement, le logiciel VS/Com est conçu pour la reconnaître.

Là encore, il est impératif de consulter le manuel d'accompagnement pour effectuer la connexion entre le modem et votre Apple IIGS.

Modem Digitelec DTL 2000

DTL 2000 et DTL 2000 agréé

Il s'agit en fait d'un même modèle, dont l'homologation, datant de décembre 85, est signalée par une étiquette sur le modem, dit "agréé". Signalons que le modem agréé a perdu ses fonctions automatiques. C'est pourquoi, vous devez composer vos numéros manuellement, et ce, que vous disposiez du modèle agréé ou non.

DTL V23 et DTL Plus

Outre la notion d'homologation, le modem DTL 2000 se distingue par deux versions, la version V23 simple, dont la vitesse de transmission est limitée à 1200/75 bps, et la version Plus, permettant d'établir des communications en mode V23 et V21, soit deux vitesses de transmission (1200/75 et 300 bps). A chacune de ces versions correspond une carte d'interface modem en particulier. Le logiciel VS/Com est réglé par défaut sur l'option Interface DTL Plus. Dans le cas où vous utilisez l'autre version du modem, il est essentiel de mettre ce dernier sous tension avant de démarrer le programme VS/Com ; sinon, il vous faudra choisir l'article Interface/Modem dans le menu Réglages, et sélectionner Digitelec DTL 2000.

DTL 2000 et la carte d'interface

Il est impératif d'installer la carte du DTL 2000 dans le connecteur n°2 de l'Apple IIGS.

Modem Digitelec DTL 2100

Ce modem est un modem intelligent, c'est-à-dire à composition automatique, homologué par les PTT. Il comporte un haut-parleur intégré, ce qui vous permet de contrôler le bon déroulement des procédures d'appel automatiques.

■ DTL 2100 et les messages d'erreur

La commande Composer un numéro peut générer 3 sortes de messages d'erreur :

- ligne occupée.
- pas de tonalité ; en d'autres termes, la ligne est en dérangement.
- numéro interdit ; ce message vous signale que trois tentatives d'appel ont été effectuées en vain. Il est préférable d'attendre quelques instants avant de renouveler l'appel.

■ Les deux versions du 2100

Tout comme le modem précédemment évoqué (DTL 2000), le modem 2100 existe en deux versions, permettant des vitesses de transmission différentes. Le premier modem, le DTL Plus, permet les modes V23 (1200/75) et V21 (300 bps) ; le second, moins onéreux, ne permet que des transmissions en mode V23. Une carte d'interface modem particulière correspond à chacune des deux versions de ce modem.

■ DTL 2100 et la carte d'interface

Il est impératif d'installer la carte d'interface du DTL 2100 dans le connecteur n°2 de l'Apple IIGS.

Adaptateur Convertel

Cet adaptateur vous permet d'utiliser le modem du terminal Vidéotex Minitel. Dès que vous activez la commande de composition de numéro, le logiciel VS/Com transmet cet ordre au Minitel, qui tentera de détecter la porteuse. Vous pouvez toujours composer le numéro d'appel à ce moment précis, puis cliquer sur la case de Connexion de l'émulation Minitel.

Modem Diapason

Il s'agit là d'un modem intelligent, disposant d'interrupteurs DIP permettant une adaptation à tous les types de logiciels de communication. Connectez-le à votre Apple IIGS en suivant les directives du manuel d'accompagnement. Veillez notamment à ne jamais utiliser de câble imprimante en lieu et place du câble modem. Servez-vous du câble de liaison Diapason-Macintosh Plus.

Modem Digitelec DTL 3000

Ce modem est aussi un modem à composition automatique compatible Hayes. Il permet la composition et la réponse automatique en mode V23, V21 et Bell 103, tout comme le modem Diapason. L'échange des données entre le modem et l'ordinateur s'effectue à vitesse symétrique. Pour reconfigurer le modem, ouvrez-le et placez les interrupteurs DIP de la façon suivante :

- 1 - On ;
- 2 - Off ;
- 3 - Off ;
- 4 - On ;
- 5 - On ;
- 6 - Off ;
- 7 - On ;
- 8 - On ;

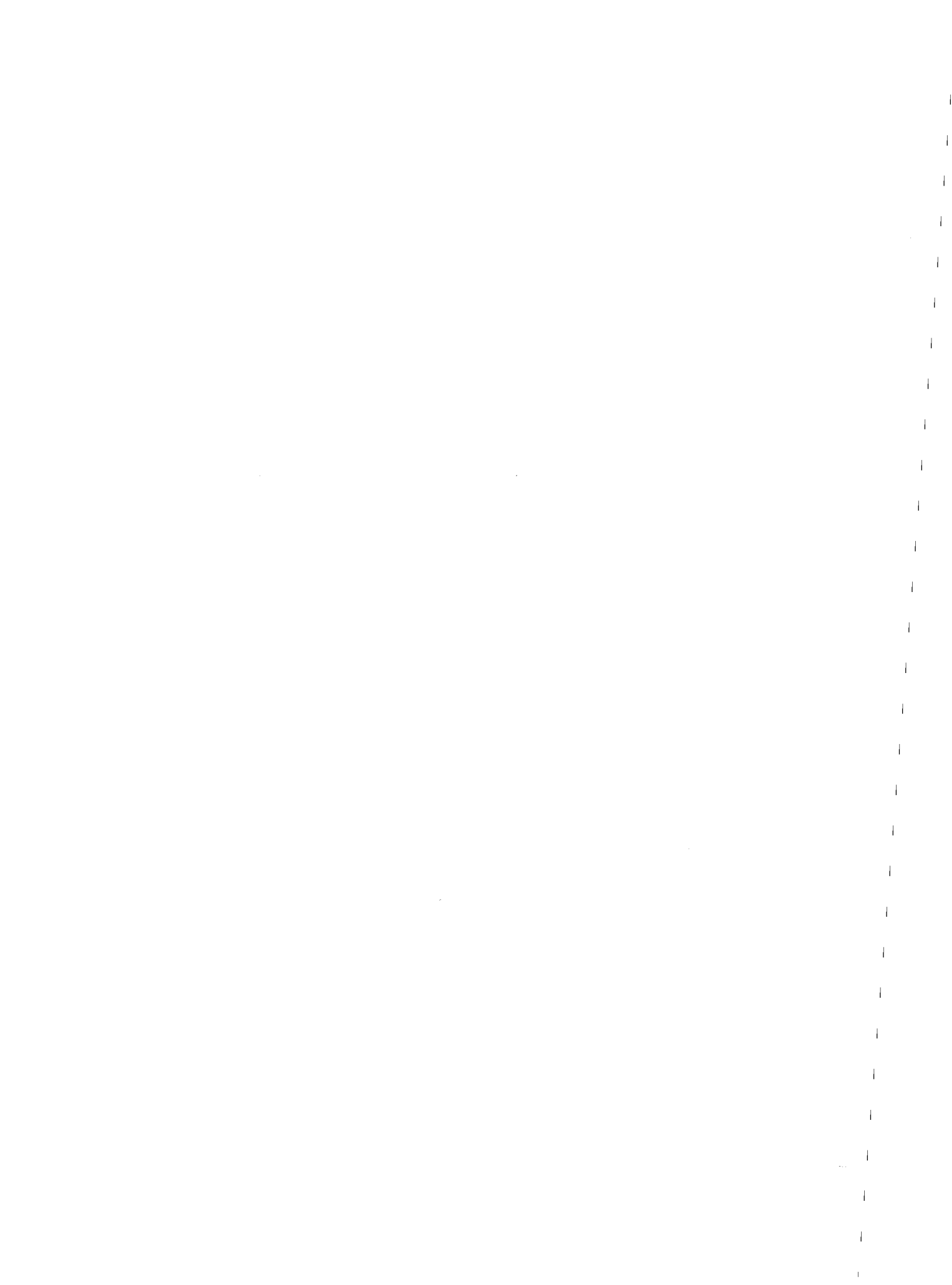
Modem Hayes

Sélectionnez l'option correspondante lorsque le modem dont vous disposez n'appartient pas aux types précités, mais est compatible Hayes.

Modems de type RS-232

D'autres types de modem en série peuvent être branchés sur le connecteur en série de l'Apple IIGS. Néanmoins, le logiciel VS/Com ne pourra supporter les fonctions de composition ou de réponse automatiques.

ATTENTION ! Les modems brièvement décrits ci-dessus sont des dispositifs performants mais fragiles. C'est pourquoi nous vous recommandons vivement de consulter le manuel accompagnant le modem dont vous allez vous servir, afin d'y trouver tous les renseignements nécessaires, notamment en ce qui concerne leur connexion et mise sous tension.



Chapitre 9

Les commandes de procédures et les raccourcis clavier

Les commandes de procédure

Rappelons qu'une procédure est l'ensemble, enregistré sur disquette, des opérations à effectuer pour consulter un serveur, qu'il s'agisse de la composition du numéro de ce dernier ou le stockage des informations reçues dans un fichier. Une fois ces opérations enregistrées, il vous suffira d'ouvrir le fichier de votre choix pour que le logiciel prenne en charge la consultation du serveur auquel vous voulez accéder ; vous vous dispensez ainsi de reproduire ces tâches fastidieuses et vous pouvez vaquer à des occupations plus créatrices.

Vous pouvez éditer vos procédures à l'aide des commandes suivantes (voir chapitre 4, rubrique le mode d'édition, pour connaître la syntaxe à respecter) :

- Afficher : pour afficher en continu, en environnement Vidéotex.
- AjouterV : pour ajouter un fichier enregistré en format Vidéotex.
- Annulation : commande Minitel.
- Ascii : pour spécifier l'émulation TTY ou terminal ASCII.
- AttAppel : pour attendre un appel.
- Attendre : pour spécifier une attente de caractères.
- ChargerRegl : pour charger les réglages que vous avez spécifiés.
- Composer"numéro" : pour composer un numéro.
- Connexion : commande Minitel.
- Correction : commande Minitel.
- Echo On ou Off : pour faire apparaître à l'écran les caractères émis.
- EditMém : pour éditer le contenu de la mémoire en environnement ASCII.
- EffEcran : pour effacer l'écran dans les deux environnements.
- EffMém : pour effacer la mémoire, en environnement ASCII.
- EnregA : pour enregistrer un texte sous format ASCII.
- EnregRegl : pour enregistrer les réglages que vous avez spécifiés.
- EnregVV : pour enregistrer un document sous format Vidéotex.
- EnvAscii : pour envoyer un code ASCII.
- EnvBreak : pour envoyer le signal 'Break'.
- Envoi : commande Minitel de validation.

- EnvoyerA : pour envoyer un fichier de format ASCII.
- EnvoyerS : pour envoyer un fichier sans protocole.
- EnvoyerXS : pour envoyer un fichier sous protocole Xmodem.
- EnvoyerXVS : pour envoyer un fichier sous protocole XmodemVS.
- Guide : commande Minitel.
- Imprimer On ou Off : pour imprimer un document ASCII.
- ImprPage : pour imprimer une page Vidéotex.
- Info : pour obtenir des informations.
- Mémoriser On ou Off : pour mémoriser le texte ou les pages reçus.
- Message "chaîne de caractères" : pour afficher un message au cours de l'exécution de la procédure.
- OuvrirA : afin d'ouvrir un fichier enregistré en format ASCII.
- OuvrirV : afin d'ouvrir un fichier enregistré en format Vidéotex.
- PagePr : pour afficher la page Vidéotex précédente.
- PageSv : pour afficher la page Vidéotex suivante.
- Pause : pour insérer une pause de quelques secondes.
- Préambule : afin d'activer le préambule de communication.
- Quitter : pour quitter l'application.
- Raccrocher : pour raccrocher.
- RAZTemps : pour remettre le chronomètre à zéro.
- RC : pour spécifier un retour à la ligne.
- RecevoirXS : pour recevoir un fichier sous protocole Xmodem.
- RecevoirXVS : pour recevoir un fichier sous protocole XmodemVS.
- Répétition : commande Minitel.
- Retour : commande Minitel.
- Sommaire : commande Minitel.
- Suite : commande Minitel.
- SupprPage : pour supprimer la page, en environnement Vidéotex.
- Vidéotex : pour spécifier l'émulation Minitel.

En outre 11 commandes vous permettent de gérer vos fichiers et créer des procédures conditionnelles, en mode d'édition de procédures :

- Label : afin de définir une étiquette.
- GoTo : pour spécifier un branchement inconditionnel.
- PPorteuse : afin de préciser le branchement de l'exécution en cas de perte de porteuse.
- Fin : pour mettre fin à l'exécution de la procédure.
- Create : afin de créer un sous-volume, dans lequel stocker les données.
- Delete : pour supprimer un fichier.
- Lock : pour verrouiller un fichier.
- Unlock : pour annuler la commande précédente et permettre la modification du fichier.
- Bip : pour définir l'émission d'un signal sonore.
- Break : pour être averti de l'interruption de l'exécution d'une procédure par un signal sonore.

ATTENTION !

Veillez à respecter la syntaxe des commandes, sous peine de devoir en réécrire certains éléments.

Assurez-vous notamment que :

- chaque commande est séparée par un retour chariot, c'est-à-dire que vous ne pouvez entrer qu'une seule commande par ligne ;
- les chaînes de caractères à attendre sont entre guillemets ;
- les commandes sont séparées des chaînes de caractères par un caractère d'espacement. Pour ce faire, servez-vous de la barre d'espacement de votre clavier ;
- et enfin, assurez-vous que les caractères à transmettre sont bien signalés par des crochets ouverts et fermés <>. Une chaîne de caractère qui n'est pas délimitée par ces signes sera considérée comme une remarque et donc ignorée lors de l'exécution de la procédure.

Les raccourcis

La plupart des articles de menu VS/Com ont un équivalent-clavier, qui vous permet d'activer une commande beaucoup plus rapidement qu'avec la souris. Il suffit de maintenir la touche Pomme enfoncée tout en appuyant sur la touche alphanumérique correspondant à la commande que vous souhaitez activer. Le caractère alphanumérique est indiqué à droite de chaque article accessible par raccourci. Il vous suffit donc de dérouler tous les menus afin d'assimiler ces raccourcis ou de vous référer à la liste suivante :

Commande	Raccourci
Ouvrir	Pomme-O
Enregistrer	Pomme-S
Imprimer la page	Pomme-I
Quitter	Pomme-Q
Annuler	Pomme-Z
Couper	Pomme-X
Copier	Pomme-C
Coller	Pomme-V
Tout sélectionner	Pomme-A
Supprimer la page	Pomme-L
Effacer l'écran	Pomme-E
Composer un numéro	Pomme-D
Raccrocher	Pomme-R
Envoyer "Break"	Pomme-B
Attente de caractères	Pomme-W
Pause	Pomme-P
Vidéotex	Pomme-1 (pavé numérique ou clavier alphanumérique)
ASCII	Pomme-2 (pavé numérique ou clavier alphanumérique)

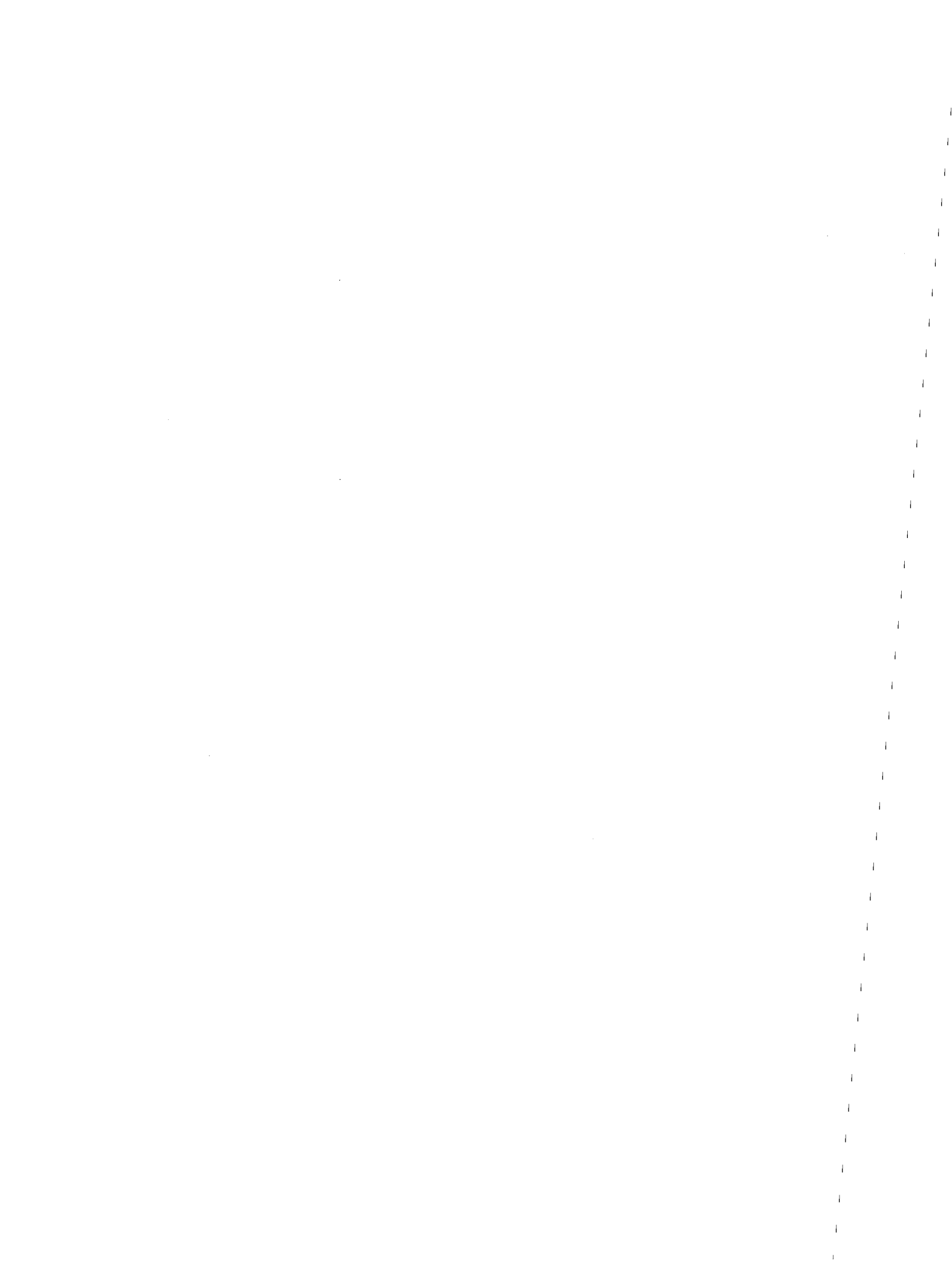
Outre ces commandes communes aux environnements VS/Com, vous disposez de commandes spécifiques au terminal ASCII et au mode d'édition.

ASCII

Commande	Raccourci
Imprimer en continu	Pomme-I
Editer la mémoire	Pomme-M

Mode d'édition

Commande	Raccourci
Imprimer le texte	Pomme-I
Terminer l'édition	Pomme-M



Chapitre 10

Le clavier et les messages d'erreur

Le clavier.

La présente section s'attache à étudier la fonction des touches alphanumériques du clavier de l'Apple IIGS, et leur correspondance avec les cases Minitel que vous pouvez voir sur votre écran.

Toutes les touches d'un clavier Minitel se retrouvent sous forme de case sur votre écran, en environnement Vidéotex. Enumérons-les pour information :

- Envoi ;
- Suite ;
- Retour ;
- Sommaire ;
- Guide ;
- Correction ;
- Annulation ;
- Répétition : cette case vous permet de réafficher la page en cours, à condition de travailler avec un fichier chargé en local.
- Connexion : cette case est équivalente, en local, à la commande Composer un numéro.

Pour toutes ces fonctions, vous pouvez cliquer sur les cases à l'aide de la souris ou vous servir des touches du clavier de votre ordinateur, tout au moins de certaines d'entre elles. Nous vous en indiquons la correspondance ci-dessous :

- Envoi = Retour chariot ou Enter ;
- Suite = Flèche droite ;
- Retour = Flèche gauche ;
- Correction = touche Delete ;
- Annulation = combinaison des touches Control-X ;

Les messages d'erreur

Les combinaisons de touche de contrôle et touches alphanumériques vous permettent d'activer certaines commandes, au nombre desquelles :

- Pomme-Retour chariot = caractère de retour chariot, \$0d dans la codification ASCII ; cela correspond à un envoi.
- Pomme-Flèche gauche = retour arrière (backspace \$08) ;
- Pomme-Flèche droite = ht (\$09) ;
- Pomme-DEL = retour arrière (backspace \$08) ;

Dans le cas où les messages d'erreur suivants apparaissent sur votre écran, veuillez à suivre les procédures de réparation, interruption ou autres qui s'imposent.

Le libellé du message d'erreur vous est indiqué, suivi de l'origine probable et de la solution appropriée.

Erreur disque

La disquette est endommagée. Utilisez alors une copie de sauvegarde ou bien une autre disquette.

Erreur inconnue

VS/Com ne peut interpréter l'erreur détectée.

Disquette protégée

Vous n'avez pas libéré le taquet de protection en écriture.

Disque retiré

La disquette contenant le fichier demandé ne se trouve plus dans le lecteur.

Nom illégal

Vous avez tapé un caractère qui n'est pas admis par le système d'exploitation de l'ordinateur.

Volume introuvable

La disquette contenant le fichier recherché ne se trouve plus dans le lecteur approprié.

Sous-volume introuvable

Le dossier contenant le fichier recherché ne se trouve pas sur la disquette sélectionnée.

Fichier introuvable

Le fichier que vous recherchez ne se trouve pas dans la disquette activée.

Volume saturé

La disquette sélectionnée ne comporte plus d'espace de stockage. Si vous souhaitez enregistrer votre fichier sur cette disquette, libérez de l'espace en supprimant les fichiers inutiles. Sinon, introduisez une nouvelle disquette dans le lecteur.

Fichier verrouillé

Vous avez protégé votre fichier contre toute modification.

Mémoire saturée

L'espace mémoire réservé au stockage des pages Vidéotex, du texte ASCII ou réservé aux procédures ou au Presse-papiers est totalement utilisé. Enregistrez le fichier Vidéotex ou ASCII sur disquette ou disque dur avant de poursuivre la consultation.

Le modem ne répond pas

La connexion est défectueuse ou le modem est hors tension. Assurez-vous que les câbles de connexion sont solidement fixés et que le modem est allumé.

Ligne occupée

Patiencez et renouvelez votre appel ultérieurement.

Pas de tonalité

Votre poste est en dérangement.

Numéro interdit

Le numéro que vous venez de spécifier ne peut être obtenu dans l'environnement sélectionné.

Mémoire insuffisante

Votre Apple IIGS dispose d'un espace mémoire insuffisant au fonctionnement de l'application VS/Com. Sachez qu'il vous faut au moins 512 K de mémoire.

Veillez redémarrer

Une erreur est survenue qui nécessite un redémarrage immédiat. Il peut s'agir d'une erreur de manipulation.

Format incorrect

Le format actuellement spécifié ne convient pas au type d'opération que vous venez de commander.

Erreur de syntaxe

La procédure que vous venez de créer ou d'éditer comporte une erreur ; vérifiez que la syntaxe des commandes spécifiées correspond à la liste qui vous est donnée en annexe.

Option indisponible

Le réglage ou la fonction que vous avez spécifiée n'est pas en vigueur sur la version en service.

Option indisponible sur la version démo

Le réglage ou la fonction que vous avez spécifiée n'est pas en vigueur sur la disquette de démonstration dont vous vous servez pour travailler. Assurez-vous que vous travaillez bien avec la disquette VS/Com originale.

Référence non définie

Ce message survient en cours d'exécution de procédure, dans le cas où vous avez défini un branchement à une étiquette inexistante.

Break

L'exécution de la procédure est interrompue sur réception d'un 'Break'.

Annexe

Codes Transpac

Serveurs textes français

(accessibles par Transpac 300, 1200 ou 3613) :

CalvaCom : 175040781 ou 17504078199 via Télétel 1
GCAM : 177000841DBRS
Missive : 17504081456
Questel : 106000019 (également CART ou GCAMS par Télétel 1)
Télé systèmes : 192000210

Serveurs texte étrangers (accessibles par les réseaux de transport de paquets Transpac 300/300, 1200/75 ou 1200/1200).

L'accès aux serveurs étrangers nécessite un Numéro d'Utilisateur International ou N.U.I. (voir dans la bibliographie Téléinformatique personnelle).

Compuserve : 03106001134 et NUI (tél : 614 - 457-0802)
Bix : 0310600157878 et NUI (tél : 603 - 924-7681)
Delphi : 0312561703088 et NUI (tél : 617 - 491-3393)
Dialog : 0234212300120 et NUI (tél : 415 - 858-3785)
The Source : 0311030100048 et NUI (tél : 703 - 821-6666)

Serveurs Vidéotex :

via Télétel 1 (36 13) :

Missive : MISSIVE

via Télétel 2 (36 14) :

Annuaire des services : AST
Air Inter : AIRIN
CRÉDIT AGRICOLE : 159001127
3 SUISSES : TSUISSES

via Télétel 3 (36 15) :

Annuaire des services : AST3
CRAC : CRAC
Le parisien libéré : PL
FUNITEL : FUNI
Nouvel Observateur : OBS



**Réglages pour
émettre vers le
serveur
CalvaCom**

Libération :	LIBE
SNCF :	SNCF
TF1 :	TF1
ANTIGEL :	ANTI
RUSH :	RUSH
Ordinateur individuel :	OI
Le Monde :	LEMONDE

(voir également les publications et périodiques, en vente dans les kiosques : Minitel Magazine, la revue du Minitel, etc.)

Via la commande Ecrire (EC) :

- Attentes : 0 dixième après chaque caractère, 2 dixièmes en fin de ligne.
- Passage à la ligne après 78 caractères, avec retour automatique.
- Fin de ligne par Retour chariot.
- Avec attente de l'invite ":" (deux-points).
- Sans envoi de point si la ligne est vide.
- Sans attente d'écho des caractères émis.
- Avec ou sans sonnerie en fin de transfert.

Via la commande Exporter (EX) :

- Attentes : 0 dixième après chaque caractère, 0 dixième en fin de ligne.
- Passage à la ligne après 78 caractères, avec retour automatique.
- Fin de ligne par Retour chariot.
- Sans attente d'invite.
- Sans envoi de point si la ligne est vide.
- Sans attente d'écho des caractères émis.
- Avec ou sans sonnerie en fin de transfert.

Glossaire

Apple-Tell

Apple-Tell est un produit permettant de transformer un Apple II en Minitel évolué à l'aide d'une carte d'extension.

Article

Mot ou phrase apparaissant dans un menu et décrivant l'opération à exécuter.

ASCII (code)

American Standard Code for Information Interchange. Codage utilisé pour faire correspondre aux lettres, chiffres, signes typographiques et autres caractères de contrôle utilisés en informatique, un nombre, généralement compris entre 0 et 127. Le codage peut néanmoins aller de 0 à 255.

barre des menus

Barre horizontale située dans la partie supérieure de l'écran et contenant les titres des menus.

baud

Nombre de changements d'état du signal de porteuse par seconde écoulée. Cette unité est souvent assimilée au nombre de bits transmis par seconde. Dans le présent manuel, le terme de bps est utilisé dans une acception plus restreinte.

La vitesse de transmission pour le Vidéotex français est de 1200/75 Bauds (1200 à la réception et 75 à l'émission). Ceci correspond à environ 120 caractères reçus par seconde et à 7 émis.

bit

Unité élémentaire d'information (BInary digiT). Un caractère est en général représenté par huit bits dans la plupart des ordinateurs. Dix bits d'information sont nécessaires pour transmettre un caractère (1 bit de start, 7 bits de données plus un de parité ou bien huit bits de données, 1 bit de stop).

bps (Bit Par Seconde)

Permet de mesurer la vitesse à laquelle un périphérique transmet et reçoit des informations.

bouton de la souris

Bouton situé sur le dessus de la souris. Permet de cliquer.

choisir

Manipulation. S'applique le plus souvent à un article de menu. (Exemple : choisir "Fermer" dans le menu Fichier). Ne pas confondre avec sélectionner.

cliquer

Manipulation. Appuyer sur le bouton de la souris, puis le relâcher rapidement. Utilisations diverses. Permet entre autre de sélectionner les options d'une zone de dialogue.

connexion

Mise en rapport par le téléphone de deux ordinateurs ou d'un terminal avec un ordinateur. En Vidéotex, la lettre C s'inscrit dans l'indicateur de connexion dès que celle-ci est établie.

disquette

Support magnétique sur lequel les données sont stockées.

faire glisser

Manipulation de base. Pointer, maintenir enfoncé le bouton de la souris, déplacer cette dernière et relâcher le bouton. Diverses utilisations. Permet notamment de sélectionner des objets, les déplacer ou en modifier la taille.

menu

Liste des opérations que vous pouvez effectuer.

Minitel

Terminal de consultation Télétel.

modem

Contraction de MOdulateur/DEModulateur. Ce dispositif relie les ordinateurs à distance entre eux ou à des banques de données informatiques via le réseau téléphonique. Il existe deux types de modems ; les modems à composition manuelle (de type Sectrad) et les modems à composition automatique ou la connexion et la consultation sont automatiquement effectuées.

parité

Paire ou impaire, c'est une méthode de contrôle des transmissions de caractères.

point d'insertion

Emplacement du document où le prochain caractère sera entré. On sélectionne le point d'insertion en cliquant sur l'emplacement désiré. Le point d'insertion est symbolisé par un trait vertical clignotant.

pointeur

Symbole reproduisant sur l'écran les mouvements de la souris. Prend différentes formes selon la zone de l'écran où il se trouve.

porteuse

Tonalité indiquant que l'ordinateur est prêt à envoyer des informations sur le réseau téléphonique par modulation du signal. En environnement Vidéotex, la lettre C apparaît dans l'indicateur de connexion dès que la porteuse est reçue.

Presse-papiers

Accessoire de bureau. Sert de zone de stockage temporaire aux éléments coupés ou copiés. Le contenu du Presse-papiers est toujours remplacé par le nouvel élément copié ou coupé.

Retour chariot

Caractère commandant le retour en début de ligne (code ASCII 13).

serveur

Ordinateur à distance que vous pouvez contacter via le réseau téléphonique. Un dialogue s'établit entre votre ordinateur et le serveur.

touches de fonction du Minitel

Touches du terminal Minitel permettant d'accéder directement à certaines commandes standard des serveurs Vidéotex. Exemples : Guide, Sommaire, Suite.

TRANSPAC

Réseau public de transmission de données par paquets.

Télétel

Système français de Vidéotex. Cette norme est utilisée par le Minitel et les serveurs Vidéotex français.

version

Les logiciels sont toujours améliorés et le numéro de version vous indique si celui que vous utilisez est le logiciel d'origine ou une version améliorée. En général, il est recommandé de travailler sur la dernière version d'un logiciel ; pour ce faire, prenez contact avec l'éditeur du logiciel ou avec votre concessionnaire agréé Apple.

Vidéotex

Norme de présentation de l'information. La norme utilisée en France est TÉLÉTEL. Il existe plusieurs normes utilisées dans d'autres pays : PRESTEL, NAPLPS, BTX, CAPTAIN...).

zone de dialogue

Fenêtre apparaissant lorsque certains articles sont choisis, ou directement affichée par le système. Contient des messages réclamant des informations supplémentaires.

Index

Abandonner, article de menu	66
Abandonner l'exécution, article de menu	31, 34
Adresse de branchement	39
Afficher en continu, article de menu	70
Ajouter, article de menu	64
Annuaire électronique	12, 19
Annuler, article de menu	67
A propos de VS/Com, article de menu	62
Arrêter l'apprentissage	33, 74
ASCII, article de menu	82
Attente de caractères, article de menu	33, 35, 75
Attente de caractères	34, 36, 37, 39-40
Attendre un appel, article de menu	54, 72
Bande de défilement	44
Barre des menus	8, 45, 103
Bits de données	54, 103
Bits de stop	54, 103
Câble de connexion	4, 7
CalvaCom	40, 53
Carte d'interface	4, 85, 86
Carte modem	4, 9, 85, 103
Case Annulation	7
Case Connexion	7, 19, 25, 34
Case Correction	7
Case Envoi	7, 15, 16, 17, 18, 23, 33
Case Guide	16, 18
Case Retour	7, 18, 25
Case Suite	7, 18
Case Sommaire	18
Chaîne de caractères	35, 36, 37, 39
Chargement	23, 24
Charger les réglages, article de menu	82
Chronomètre	7, 12, 15, 44
Code ASCII	vi, 103
Code d'accès	32
Coller, article de menu	68
Commande de procédure,	89-92
Commencer l'apprentissage, article de menu	32, 74
Communication, menu	12, 19, 47, 55, 70-73
Compatibilité, article de menu	9, 45, 54, 77
Composer un numéro, article de menu	12, 22, 31, 47, 55, 71
Connecteur de modem	10
Connecteur d'imprimante	10
Copier, article de menu	68
Couper, article de menu	68
Créer une procédure, article de menu	74
Curseur	vi, 38
Durée maximum, article de menu	73

Echo	53, 55, 76
Ecran	vi, 4, 6, 23, 34, 44
Ecran de démarrage	4, 7
Editer la mémoire, article de menu	48, 70
Editer une procédure, article de menu	35, 74
Editeur VS/Com	23, 48
Edition, menu	45, 48, 49, 67-70
Effacer, article de menu	69
Effacer la mémoire, article de menu	45, 69
Effacer l'écran, article de menu	71
Emulation	v
En local	vi, 5, 24
Enregistrement	22-24, 25, 38
Enregistrer, article de menu	64
Enregistrer les réglages, article de menu	47, 52, 82
Enregistrer sous..., article de menu	23, 65
Envoyer 'Break', article de menu	73
Envoyer un code Ascii, article de menu	73
Envoyer un fichier, article de menu	52, 54, 55, 66
Etiquette	38-41
Exécuter une procédure, article de menu	30, 34, 38, 74
Fenêtre d'édition	36, 38, 48
Fichier, menu	23, 25, 27, 28, 49, 63-67
Fichier Ascii, voir Fichier texte	
Fichier graphique, voir Format graphique	
Fichier texte, voir Format texte	
Fixer au démarrage	47, 52, 82
Format d'impression, article de menu	27, 66
Format graphique	vi, 23, 65
Format texte	23, 24, 65
Impression	22, 25, 28, 47
Imprimer en continu, article de menu	65
Imprimer la page, article de menu	28, 65
Imprimer le texte, article de menu	49, 66
Indicateur de connexion	6, 7, 12, 15, 22, 25
Interface/Modem, article de menu	8, 9, 81
Label, voir Etiquette	
Mémoriser, article de menu	45, 69
Message d'erreur	97-99
1200/75 bps	10, 77
Minitel	v, 4, 6, 31, 104
Mode Apprentissage	32, 35
Mode Edition	32, 35-41
Modem	v, vi, 9-10, 14, 28, 31, 83-87, 105
Ouvrir, article de menu	25, 63-64
Paramètres de communication	8, 10, 46

Parité	54, 78, 105
Pause, article de menu	34, 35, 75
Pause de temporisation	34, 36, 37
PAV	46
Pomme, Menu	62
Porteuse	15, 55, 105
Procédures, menu	33, 35, 38, 73-75
Protocole de transfert	53, 56, 79
Protocole XModem	56, 79
Protocole XModem VS/Com	56, 79
Plus d'écho, article de menu	73
Préambule téléphonique, article de menu	13, 32, 54, 81
Procédure	vi, 30-41
Procédure de démarrage, article de menu	75
Quitter, article de menu	67
Raccourcis	41, 92-93
Raccrocher, article de menu	19, 48, 72
Recevoir un fichier, article de menu	55, 66
Réglages, menu	8, 9, 45, 52, 54, 75-82
Sans protocole	79
Sélecteur d'imprimante, article de menu	26, 66
Serveur	v, 10, 12, 14, 19, 22, 25, 31, 32, 44, 106
Supprimer la page, article de menu	69
Tableau de bord	vi, 4, 26, 48
Téléétel 1	12
Téléétel 2	12, 22
Téléétel 3	12, 32, 34
Terminal ASCII	v, vi, 4, 6, 44
Terminal, article de menu	46, 55, 76
Terminal, menu	44, 82
Terminer l'édition, article de menu	70
Touche de fonction	v, 106
Tout sélectionner, article de menu	49, 69
Transfert de fichiers, article de menu	52, 54, 56, 79
Transfert de textes	52-56
Transpac	19, 22, 31, 40, 46, 106
Vidéotex	v, 10, 46, 82, 106
Vidéotex, article de menu	82
Vitesse de transmission	10, 54, 103, 104

